



รายงานผลการบริหารและพัฒนาทรัพยากรบุคคล ประจำปี พ.ศ.๒๕๖๖



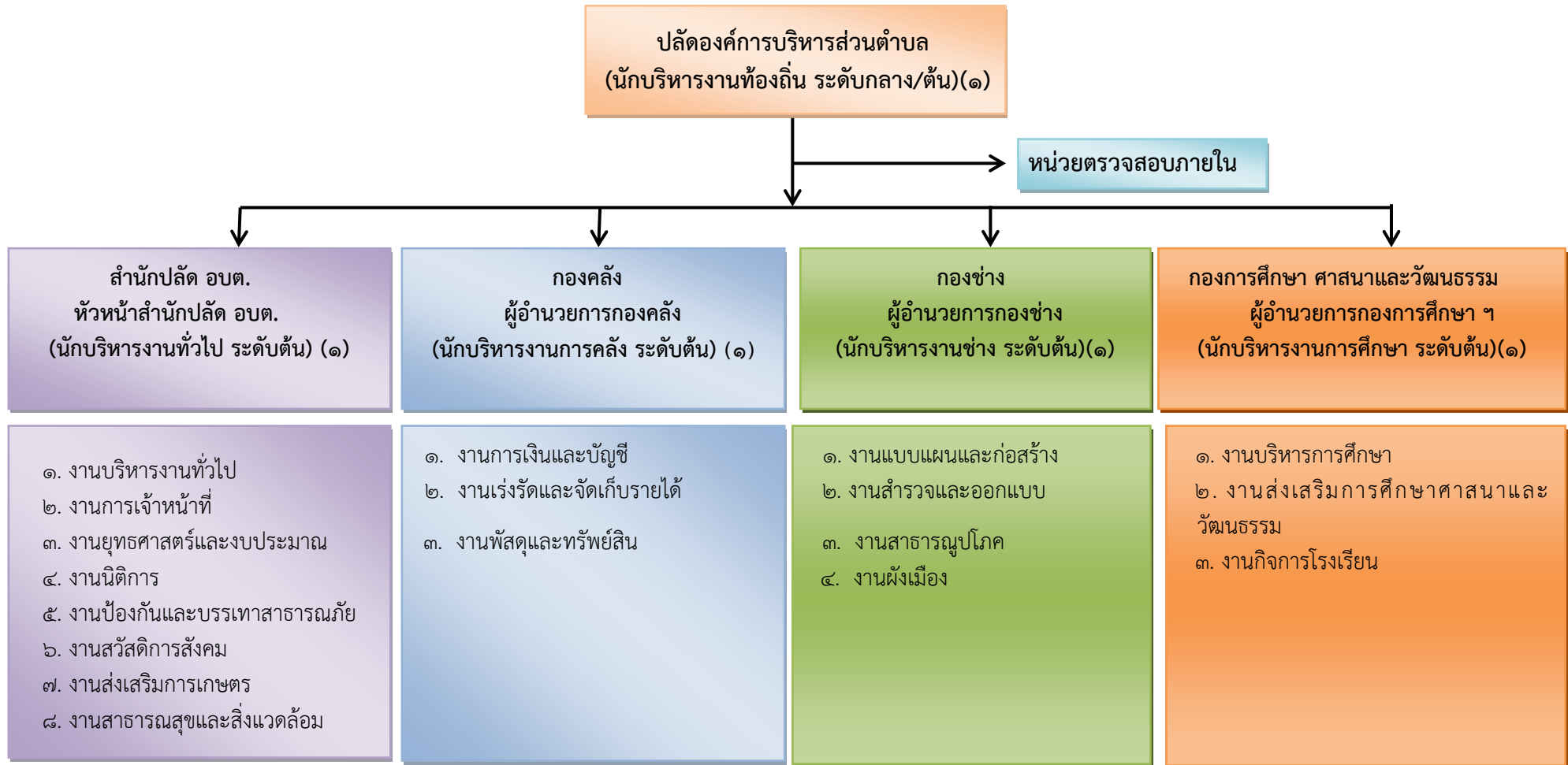
องค์การบริหารส่วนตำบลชุมพวง
อำเภอชุมพวง จังหวัดนครราชสีมา

รายงานผลการบริหารและพัฒนาทรัพยากรบุคคล ประจำปีงบประมาณ พ.ศ.๒๕๖๖
องค์การบริหารส่วนตำบลชุมพวง อำเภอชุมพวง จังหวัดนครราชสีมา

ประเด็นนโยบาย	โครงการ/กิจกรรม	การดำเนินการ	งบประมาณที่ได้รับ จัดสรรและ งบประมาณที่ใช้	ระยะเวลา ดำเนินการ	ผลการดำเนินการ
๑. ด้านการวางแผนอัตรากำลัง	๑.๑ จัดทำแผนอัตรากำลัง ๓ ปี (พ.ศ.๒๕๖๗-๒๕๖๙)	-จัดทำแผนอัตรากำลัง ๓ ปี ประจำปีงบประมาณ พ.ศ. ๒๕๖๗-๒๕๖๙	ไม่ใช้งบประมาณ	๑ สิงหาคม - ๓๐ กันยายน ๒๕๖๖	ประกาศใช้แผนฯ เมื่อวันที่ ๒๙ กันยายน ๒๕๖๖
๒. ด้านการสรรหา	๒.๑ ดำเนินการสรรหาพนักงาน ส่วนตำบลแทนตำแหน่งที่ว่าง	- ประชาสัมพันธ์รับโอน (ย้าย) หรือขอให้ กสธ. ดำเนินการสอบแข่งขันหรือ ขอใช้บัญชีสำหรับพนักงาน ส่วนตำบลสายผู้ปฏิบัติ	ไม่ใช้งบประมาณ	๑ ตุลาคม - ๓๐ กันยายน ๒๕๖๖	ยังไม่มีพนักงานส่วนตำบลขอ โอน (ย้าย)
๓. ด้านการพัฒนาทรัพยากร บุคคล	๓.๑ การจัดทำแผนพัฒนา บุคลากร (พ.ศ.๒๕๖๗-๒๕๖๙) ๓.๒ ดำเนินการตามแผนพัฒนา บุคลากร	-จัดทำแผนพัฒนาบุคลากร (พ.ศ.๒๕๖๗-๒๕๖๙) -จัดส่งบุคลากรเข้ารับการ ฝึกอบรมเพื่อพัฒนาและ เพิ่มพูนทักษะในการ ปฏิบัติงานตามหลักสูตรที่ เกี่ยวข้องในตำแหน่งหน้าที่ สายงาน	ไม่ใช้งบประมาณ	๑ สิงหาคม - ๓๐ กันยายน ๒๕๖๖ ๑ ตุลาคม - ๓๐ กันยายน ๒๕๖๖	ประกาศใช้แผนฯ เมื่อวันที่ ๒๙ กันยายน ๒๕๖๖ บุคลากรมีความรู้ ความเข้าใจ เกี่ยวกับระเบียบ กฎหมาย ใน การปฏิบัติงานเพิ่มขึ้น

ประเด็นนโยบาย	โครงการ/กิจกรรม	การดำเนินการ	งบประมาณที่ได้รับ จัดสรรและ งบประมาณที่ใช้	ระยะเวลาดำเนินการ	ผลการดำเนินการ
	<p>๓.๓ ดำเนินการประเมินพนักงานส่วนท้องถิ่น ตามหลักเกณฑ์มาตรฐานกำหนดตำแหน่งในความรู้ ทักษะ และสมรรถนะ</p>	<p>-มีการประเมินพนักงานตามเกณฑ์มาตรฐานกำหนดตำแหน่งเพื่อใช้ประกอบการจัดส่งเข้ารับการอบรม และการเลื่อนขั้นเงินเดือน</p>	<p>ไม่ใช้งบประมาณ</p>	<p>-ประเมิน ๒ ครั้ง ครั้งที่ ๑ รอบเมษายน ครั้งที่ ๒ รอบตุลาคม</p>	<p>-พนักงานส่วนตำบลได้รับการประเมินตามหลักเกณฑ์ครบทุกคน</p>

ข้อมูลสถิติอัตรากำลัง จำแนกตามประเภทตำแหน่ง



สำนัก/กอง	ปลัด	หน่วยตรวจสอบภายใน	สำนักปลัด อบต.	กองคลัง	กองช่าง	กองการศึกษา ฯ	รวม
มีนครอง	-	-	๙	๓	๒	-	๑๔
ว่าง	๑	๑	-	๒	๒	๔	๑๐
รวม	๑	๑	๙	๕	๔	๔	๒๔

สถิติอัตรากำลัง จำแนกตามประเภทตำแหน่ง

ณ วันที่ ๓๐ กันยายน ๒๕๖๖

รวม ๙ คน ๙ ตำแหน่ง

ลำดับที่	ชื่อ-สกุล	ตำแหน่ง	หมายเหตุ
๑	นางวารินทร์ เวสซีส์	หัวหน้าสำนักปลัด อบต.	
๒	นางชุตติกาญจน์ อันทะเกษ	ผู้อำนวยการกองคลัง	
๓	นายปรีชา จันทร์มาลา	ผู้อำนวยการกองช่าง	
๔	นางสาวนิติกานต์ ประจง	นักวิเคราะห์นโยบายและแผน	
๕	นางสุทธธัญญา เหมือนกลาง	นักพัฒนาชุมชน	
๖	นางสาวอรุณรัตน์ ส่วนบุญ	เจ้าพนักงานธุรการ	
๗	นายบุญเสริม สุดใจ	เจ้าพนักงานจัดเก็บรายได้	
๘	นายวัชรพงศ์ ฅมยาแก้ว	นายช่างโยธา	
๙	นายธนจิตร พรหมดอนก่อ	นักวิชาการศึกษา	

สายงานของข้าราชการหรือพนักงานส่วนท้องถิ่นขององค์กรปกครองส่วนท้องถิ่น

บริหารท้องถิ่น	อำนาจการท้องถิ่น	วิชาการ	ทั่วไป
๑. นักบริหารงานท้องถิ่น	๑. นักบริหารงานทั่วไป ๒. นักบริหารงานการคลัง ๓. นักบริหารงานช่าง ๔. นักบริหารงานการศึกษาฯ	๑. นักวิเคราะห์นโยบายและแผน ๒. นักพัฒนาชุมชน ๓. นักวิชาการเงินและบัญชี ๔. นักวิชาการพัสดุ ๕. วิศวกรโยธา ๖. นักวิชาการศึกษา ๗. นักวิชาการตรวจสอบภายใน	๑. เจ้าพนักงานธุรการ ๒. เจ้าพนักงานจัดเก็บรายได้ ๓. นายช่างโยธา ๔. นายช่างสำรวจ

สายงานของพนักงานส่วนตำบลขององค์การบริหารส่วนตำบลชุมพวง

๑. พนักงานส่วนตำบล ปฏิบัติงานในภารกิจหลัก ลักษณะงานที่เน้นการใช้ความรู้ ความสามารถและทักษะเชิงเทคนิค หรือเป็นงานวิชาการ งานที่เกี่ยวข้องกับการกำหนดนโยบายหรือลักษณะงานที่มีความต่อเนื่องในการทำงาน มีอำนาจหน้าที่ในการสั่งการบังคับบัญชากับผู้ใต้บังคับบัญชาตามลำดับชั้น ซึ่งกำหนดตำแหน่งแต่ละประเภทของพนักงานส่วนตำบลไว้ ดังนี้

- สายงานบริหารท้องถิ่น ได้แก่ ปลัด รองปลัด
- สายงานอำนาจการท้องถิ่น ได้แก่ หัวหน้าสำนักปลัด อบต. ผู้อำนวยการกอง หัวหน้าฝ่าย
- สายงานวิชาการ ได้แก่ สายงานที่บรรจุเริ่มต้นด้วยคุณวุฒิปริญญาตรี
- สายงานทั่วไป ได้แก่ สายงานที่บรรจุเริ่มต้นด้วยคุณวุฒิต่ำกว่าปริญญาตรี

๒. ลูกจ้างประจำ ปฏิบัติงานที่ต้องใช้ทักษะและประสบการณ์ จึงมีการจ้างลูกจ้างประจำ โดยไม่มีการกำหนดอัตราขึ้นใหม่ หรือกำหนดตำแหน่งเพิ่มจากที่มีอยู่เดิมและให้ต่อเนื่องจนกว่าจะเกษียณอายุราชการ ยุบเลิกตำแหน่ง หากตำแหน่งที่มีอยู่เดิมเป็นตำแหน่งว่าง มีคนลาออกหรือเกษียณอายุราชการ โดยกำหนดเป็น ๓ กลุ่ม ดังนี้

- กลุ่มงานบริการพื้นฐาน
- กลุ่มงานสนับสนุน
- กลุ่มงานช่าง

๓. พนักงานจ้าง ปฏิบัติงานเสริมในการกิจรอง การกิจสนับสนุน งานที่มีกำหนดระยะเวลาการปฏิบัติงาน เริ่มต้นและสิ้นสุดที่แน่นอนตามโครงการหรือภารกิจระยะสั้น จึงมีการกำหนดพนักงานจ้าง ๒ ประเภท

- พนักงานจ้างตามภารกิจ
- พนักงานจ้างทั่วไป

การจำแนกระดับวุฒิการศึกษาของพนักงานส่วนตำบล

ประเภท	ต่ำกว่า ปวช.	ปวช. หรือ เทียบเท่า	ปวส. หรือ เทียบเท่า	ปริญญาตรี หรือ เทียบเท่า	ปริญญา โท หรือ เทียบเท่า	ปริญญาเอก หรือ เทียบเท่า	รวม
ข้าราชการหรือ พนักงานส่วนท้องถิ่น	-	-	๑	๗	๑	-	๘
ลูกจ้างประจำ	-	-	-	๑	-	-	๑
พนักงานจ้าง	๒	๑	-	๒	-	-	๕
รวม	๒	๑	๑	๑๐	๑	-	๑๕
คิดเป็นร้อยละ	๑.๒๕	๐.๖๓	๐.๖๓	๖.๒๕	๐.๖๓	-	๑๐๐

โครงสร้างอายุข้าราชการหรือพนักงานส่วนท้องถิ่น จำแนกตามประเภทตำแหน่ง

ประเภท	ช่วงอายุ (ปี)								คน	อายุเฉลี่ย
	<= ๒๔	๒๕ - ๒๙	๓๐ - ๓๔	๓๕ - ๓๙	๔๐ - ๔๔	๔๕ - ๔๙	๕๐ - ๕๔	>= ๕๕		
บริหารท้องถิ่น	-	-	-	-	-	-	-	-	-	-
อำนวยการท้องถิ่น	-	-	-	-	-	๓	-	-	๓	
วิชาการ	-	๑	-	-	-	๑	-	๑	๓	
ทั่วไป	-	-	๒	๑	-	-	-	-	๓	
ลูกจ้าง	-	-	-	-	-	๑	-	-	๑	
พนักงานจ้าง	-	-	-	๓	๑	-	๑	-	๕	
รวม	-	๑	๒	๔	๑	๕	๑	๑	๑๕	
คิดเป็นร้อยละ	-	๐.๖๓	๑.๒๕	๒.๕๐	๐.๖๓	๓.๑๓	๐.๖๓	๐.๖๓	๑๐๐	

สถิติข้อมูลการฝึกอบรม ประจำปีงบประมาณ พ.ศ.๒๕๖๖

ที่	ชื่อ-สกุล	ตำแหน่ง	ประเภทหลักสูตร	ชื่อหลักสูตร/วิชา	หน่วยงานที่จัด	ระยะเวลา
๑	นางวารินทร์ เวสซีส์	หัวหน้าสำนักปลัด อบต.	หลักสูตรพื้นฐานในการ ปฏิบัติราชการ	หลักสูตรเตรียมความพร้อมของ อบต. เป็น หน่วยรับงบประมาณตรง (เงินอุดหนุน ทั่วไป/อุดหนุนเฉพาะกิจ) กับทางสำนัก งบประมาณ ตาม พรบ.วิธีการงบประมาณ พ.ศ.๒๕๖๑	มหาวิทยาลัยราชภัฏ บ้านสมเด็จเจ้าพระยา	๑๑-๑๓ พ.ย. ๒๕๖๕
๒	นายปรีชา จันทร์มาลา	ผู้อำนวยการกองช่าง	หลักสูตรพื้นฐานในการ ปฏิบัติราชการ	หลักสูตรเตรียมความพร้อมของ อบต. เป็น หน่วยรับงบประมาณตรง (เงินอุดหนุน ทั่วไป/อุดหนุนเฉพาะกิจ) กับทางสำนัก งบประมาณ ตาม พรบ.วิธีการงบประมาณ พ.ศ.๒๕๖๑	มหาวิทยาลัยราชภัฏ บ้านสมเด็จเจ้าพระยา	๑๑-๑๓ พ.ย. ๒๕๖๕
๓	นายธนจิตร พรหมดอนก่อ	นักวิชาการศึกษา	หลักสูตรความรู้และทักษะ งานแต่ละตำแหน่ง	หลักสูตรนักวิชาการศึกษา รุ่นที่ ๗๔	สถาบันพัฒนาบุคลากร กรมส่งเสริมการ ปกครองท้องถิ่น	๓-๒๓ ธ.ค. ๒๕๖๕
๔	นางสาวอรุณรัตน์ ส่วนบุญ	เจ้าพนักงานธุรการ	หลักสูตรความรู้และทักษะ งานแต่ละตำแหน่ง	หลักสูตรเจ้าพนักงานธุรการ รุ่นที่ ๑๕๐	สถาบันพัฒนาบุคลากร กรมส่งเสริมการ ปกครองท้องถิ่น	๒๐ ก.พ. -๗ มี.ค. ๒๕๖๖
๕	นางชุตติกาญจน์ อันทะเกษ	ผู้อำนวยการกองคลัง	หลักสูตรความรู้และทักษะ งานแต่ละตำแหน่ง	โครงการฝึกอบรมการปฏิบัติงานในระบบ การบริหารงานการเงินการคลังภาครัฐแบบ อิเล็กทรอนิกส์ (New GFMS Thai) สำหรับองค์กร ปกครองส่วนท้องถิ่น	มหาวิทยาลัยราชภัฏ สวนสุนันทา	๒๑-๒๓ พ.ค.๒๕๖๖
๖	นางสาวนิติกานต์ ประจง	นักวิเคราะห์นโยบาย และแผน	หลักสูตรการพัฒนา เกี่ยวกับงานในหน้าที่ที่ รับผิดชอบ	โครงการฝึกอบรมแนวทางการปฏิบัติในการ ดำเนินการจัดซื้อจัดจ้างด้วยวิธีการประกวด ราคาอิเล็กทรอนิกส์ (e-bidding) ผ่านการ จัดซื้อจัดจ้างภาครัฐด้วยอิเล็กทรอนิกส์ (e- GP) ระยะที่ ๕	มหาวิทยาลัยราชชมงคล อิสาน	๑๖-๑๗ พ.ค. ๒๕๖๖

ที่	ชื่อ-สกุล	ตำแหน่ง	ประเภทหลักสูตร	ชื่อหลักสูตร/วิชา	หน่วยงานที่จัด	ระยะเวลา
๗	นางสุทธธัญญ์ เหมือนกลาง	นักพัฒนาชุมชน	หลักสูตรความรู้และทักษะงานแต่ละตำแหน่ง	หลักสูตรแนวทางการรับลงทะเบียนผู้มีสิทธิรับเงินเบี้ยยังชีพผู้สูงอายุ ประจำปีงบประมาณ พ.ศ.๒๕๖๗ และการจัดทำบันทึกการเบิกจ่ายและการรายงานผลให้สำนักงานตรวจเงินแผ่นดินตรวจสอบ รุ่นที่ ๘	มหาวิทยาลัยราชภัฏสวนสุนันทา	๒๕-๒๗ ส.ค. ๒๕๖๖
๘	นางกรรณิการ์ วงศ์สุริยศักดิ์	นักทรัพยากรบุคคล	หลักสูตรความรู้และทักษะงานแต่ละตำแหน่ง	โครงการฝึกอบรมหลักสูตรการบริหารงานบุคคลและพัฒนาทักษะของข้าราชการและพนักงานส่วนท้องถิ่น ประจำปีงบประมาณ พ.ศ.๒๕๖๖	มหาวิทยาลัยเทคโนโลยีราชมงคลอีสาน	๒๕-๒๗ ส.ค. ๒๕๖๖

ปัญหาและอุปสรรค

๑. ปัญหาในการสรรหาตำแหน่งสายงานผู้บริหาร และสายงานผู้ปฏิบัติ ที่ร้องขอให้ ก.สธ. ดำเนินการสอบคัดเลือก
๒. ปัญหาการบรรจุแต่งตั้ง และการรับโอน (ย้าย) ไม่ทันต่อความต้องการ

ข้อเสนอแนะ/แนวทางแก้ไขปัญหา

๑. ควรมีการพัฒนาบุคลากรอย่างต่อเนื่องโดยต้องเป็นหลักสูตรที่สอดคล้องกับการปฏิบัติงาน
๒. ส่งเสริมให้บุคลากรนำเทคโนโลยีใหม่ ๆ มาใช้ในการปฏิบัติงาน
๓. จัดหาอุปกรณ์หรือเครื่องมือการปฏิบัติงานใหม่ ๆ เพื่อรองรับการเปลี่ยนแปลง

