

แผนยุทธศาสตร์การพัฒนา (พ.ศ. ๒๕๖๕ – ๒๕๗๐)



องค์การบริหารส่วนตำบลชุมพวง อำเภอชุมพวง จังหวัดนครราชสีมา

จัดทำโดย

คณะกรรมการสนับสนุนการจัดทำแผนพัฒนาองค์การบริหารส่วนตำบลชุมพวง

งานนโยบายและแผน สำนักปลัด
องค์การบริหารส่วนตำบลชุมพวง
โทร/โทรสาร ๐-๔๔๔๘-๗๑๗๙

ส่วนที่ ๑

บทนำ

๑.๑ ความเป็นมา

การจัดทำยุทธศาสตร์การพัฒนาท้องถิ่น เป็นการกำหนดแนวทางการพัฒนาท้องถิ่นที่มีความเหมาะสมกับสภาพการณ์ของท้องถิ่นในปัจจุบัน เพื่อให้เกิดผลที่จะนำไปสู่การบรรลุเป้าหมายนโยบายที่ผู้บริหารท้องถิ่นได้กำหนดและนำเสนอไว้ต่อประชาชนก่อนกระบวนการเลือกตั้ง แต่อย่างไรก็ตามในการจัดทำยุทธศาสตร์การพัฒนาท้องถิ่นจะไม่สามารถบรรลุผลได้อย่างยั่งยืนหากขาดการบูรณาการกับยุทธศาสตร์ชาติ ยุทธศาสตร์กลุ่มจังหวัด และยุทธศาสตร์การพัฒนาพื้นที่จังหวัดในภาพรวม ทั้งนี้เนื่องจากการพัฒนาที่ตอบสนองต่อปัญหา หรือ ศักยภาพในบางประเด็นที่จะต้องอาศัยการประสานความร่วมมือระหว่างหน่วยงานต่าง ๆ ในทุกระดับ

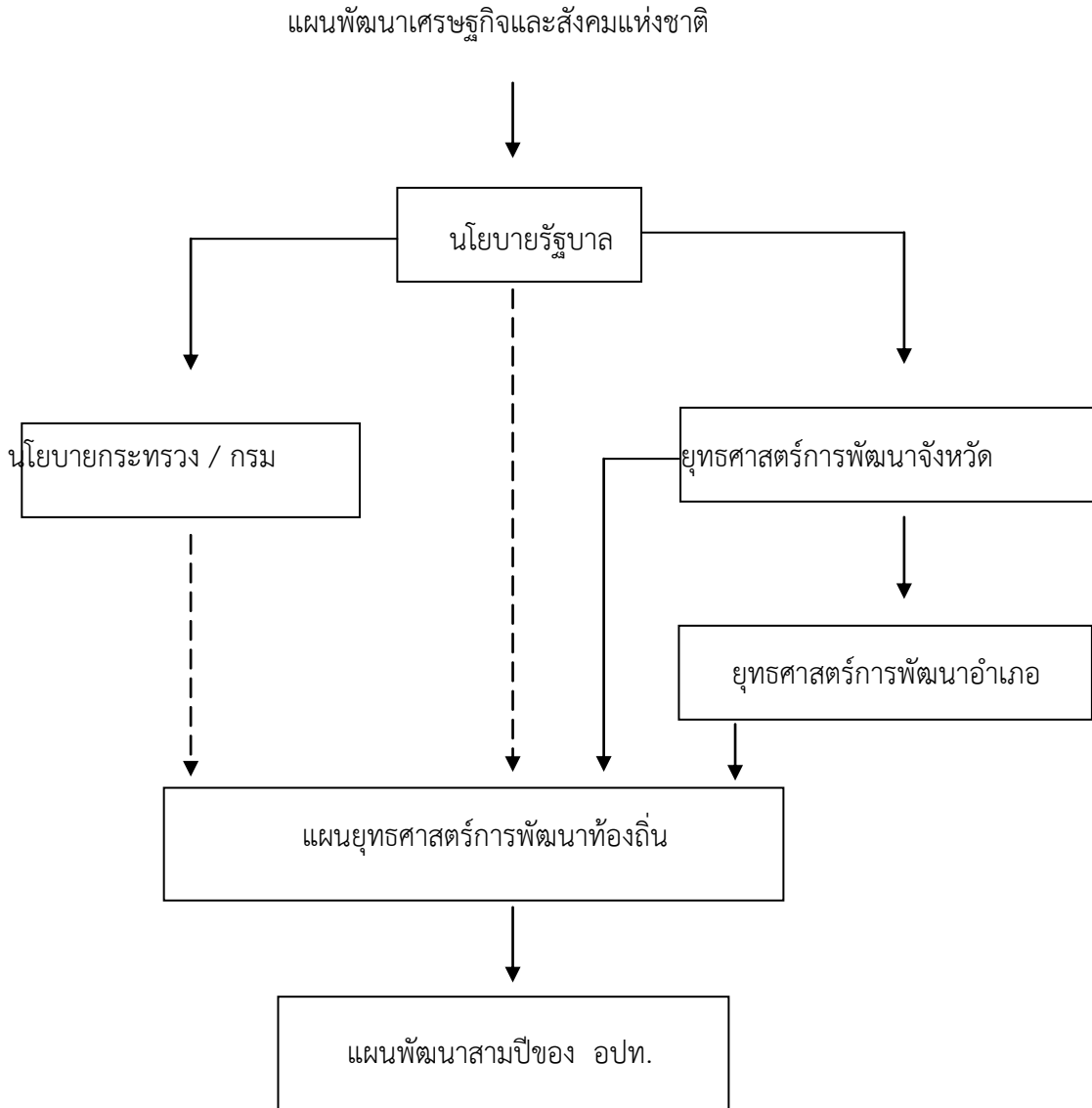
ดังนั้นในการจัดทำยุทธศาสตร์การพัฒนาท้องถิ่นจำเป็นต้องมีการประสานยุทธศาสตร์การพัฒนา ในทุกระดับเพื่อให้การดำเนินงานประสานสอดคล้องและสนับสนุนกัน เพื่อแปลงนโยบายนำไปสู่การจัดทำ ยุทธศาสตร์การพัฒนาท้องถิ่นองค์การบริหารส่วนจังหวัดสุพรรณบุรีที่มีความเชื่อมโยงกันของการพัฒนาในจังหวัด และยุทธศาสตร์จังหวัดในรายละเอียดต่อไป

แผนพัฒนาท้องถิ่นตามระเบียบกระทรวงมหาดไทยว่าด้วยการจัดทำแผนพัฒนาขององค์กรปกครองส่วนท้องถิ่น พ.ศ. ๒๕๔๘ มี ๓ ประเภท คือ

๑. **แผนยุทธศาสตร์การพัฒนา** หมายความว่า แผนพัฒนาเศรษฐกิจและสังคมขององค์กรปกครองส่วนท้องถิ่นที่กำหนดยุทธศาสตร์ และแนวทางการพัฒนาขององค์กรปกครองส่วนท้องถิ่น ซึ่งแสดงถึง วิสัยทัศน์ พันธกิจ และจุดมุ่งหมายเพื่อการพัฒนาในอนาคต โดยสอดคล้องกับแผนพัฒนาเศรษฐกิจและสังคมแห่งชาติ แผนการบริหารราชการแผ่นดิน ยุทธศาสตร์การพัฒนาจังหวัด อำเภอ และแผนชุมชน
๒. **แผนพัฒนาท้องถิ่น** หมายความว่า แผนพัฒนาเศรษฐกิจและสังคมขององค์กรปกครองส่วนท้องถิ่น ที่สอดคล้องกับแผนยุทธศาสตร์การพัฒนา อันมีลักษณะเป็นการกำหนดรายละเอียดแผนงาน โครงการพัฒนาที่จัดทำขึ้นสำหรับงบประมาณแต่ละปี ซึ่งมีความต่อเนื่องและเป็นแผนก้าวหน้าครอบคลุมระยะเวลาสามปีโดยมีการทบทวนเพื่อปรับปรุงเป็นประจำทุกปี
๓. **แผนการดำเนินงาน** หมายความว่า แผนการดำเนินงานขององค์กรปกครองส่วนท้องถิ่น ที่แสดงถึงรายละเอียดแผนงาน โครงการพัฒนาและกิจกรรมที่ดำเนินการจริงทั้งหมดในพื้นที่ขององค์กรปกครองส่วนท้องถิ่นที่กำหนดไว้

ตามระเบียบกระทรวงมหาดไทย ว่าด้วยการจัดทำแผนพัฒนาขององค์กรปกครองส่วนท้องถิ่น พ.ศ. ๒๕๔๘ ได้กำหนดให้ทุกองค์กรปกครองส่วนท้องถิ่นจัดทำแผนยุทธศาสตร์การพัฒนา ซึ่งเป็นแผนพัฒนาเศรษฐกิจและสังคมของท้องถิ่น เพื่อกำหนดทิศทางในการพัฒนาของแต่ละท้องถิ่นให้สอดคล้องกับสภาพปัญหา ความต้องการและศักยภาพของแต่ละท้องถิ่น รวมทั้งให้สอดคล้องประสานสนับสนุนยุทธศาสตร์การพัฒนาจังหวัด และการพัฒนาประเทศ ตามแผนพัฒนาเศรษฐกิจและสังคมแห่งชาติ ตลอดจนนโยบายของรัฐบาล ซึ่งจะต้องมีความสัมพันธ์สอดคล้องกัน

แผนภาพแสดงความสัมพันธ์ระหว่างแผนพัฒนาระดับต่างๆ กับแผนพัฒนาท้องถิ่น



แผนพัฒนาที่ทุกองค์กรปกครองส่วนท้องถิ่น จะต้องจัดทำในลำดับแรกคือ แผนยุทธศาสตร์การพัฒนา ซึ่งจะกำหนดแนวทางการพัฒนาขององค์กรปกครองส่วนท้องถิ่นที่แสดงถึงวิสัยทัศน์ (Vision) พันธกิจ (Mission) และจุดมุ่งหมาย (Goal) เพื่อการพัฒนาในอนาคต ที่สอดคล้องกับแผนพัฒนาเศรษฐกิจและสังคมแห่งชาติ แผนพัฒนาจังหวัด แผนพัฒนาอำเภอ และกรอบนโยบาย ทิศทาง แนวทางการพัฒนาขององค์กรปกครองส่วนท้องถิ่นในภาพรวม

เนื่องจากการวางแผนพัฒนาขององค์กรปกครองส่วนท้องถิ่น จะเกี่ยวข้องกับการกำหนดนโยบายการปกครอง การบริหาร การบริหารงานบุคคล การเงิน การคลัง และการปฏิบัติตามอำนาจหน้าที่ที่กฎหมายกำหนดให้องค์กรปกครองส่วนท้องถิ่น มีความเป็นอิสระในการวางแผนพัฒนาท้องถิ่น และดำเนินการ

ตามแผน แต่ความเป็นอิสระนั้น ไม่ได้หมายถึงความเป็นอิสระในฐานะเป็น “ รัฐอิสระ ” แต่เป็นการมอบอำนาจหน้าที่ในการจัดการบริการสาธารณะบางส่วนให้ และยังคงอยู่ในการกำกับ ดูแล หรือตรวจสอบ โดยรัฐบาลและประชาคมอีกด้วย

ตามพระราชบัญญัติกำหนดแผนและขั้นตอนการกระจายอำนาจให้แก่องค์กรปกครองส่วนท้องถิ่น พ.ศ. ๒๕๔๒ ได้บัญญัติให้มีองค์กรรับผิดชอบในการจัดทำแผนการกระจายอำนาจให้แก่องค์กรปกครองส่วนท้องถิ่น คือ คณะกรรมการการกระจายอำนาจให้แก่องค์กรปกครองส่วนท้องถิ่น และกำหนดหน้าที่ขององค์กรปกครองส่วนท้องถิ่นในการบริการสาธารณะที่จำเป็นแก่ท้องถิ่น ตลอดจนรายได้ของท้องถิ่นที่เพิ่มขึ้น การดำเนินการบริการขององค์กรปกครองส่วนท้องถิ่นทุกๆ ด้านให้เกิดประโยชน์สูงสุด มีความโปร่งใส สามารถตรวจสอบได้ทุกขั้นตอน การวางแผนในการดำเนินการบริหารจึงเป็นกลไกที่สำคัญที่ทำให้การบริหารเป็นรูปแบบและมีทิศทาง การกำหนดยุทธศาสตร์การพัฒนาที่สมดุลและมีประสิทธิภาพ จะส่งผลให้องค์กรปกครองส่วนท้องถิ่นสามารถดำเนินการบริหารเป็นไปอย่างมีประสิทธิภาพ แก้ไขปัญหาได้ตรงจุด อันเกิดประโยชน์แก่ส่วนรวม และบรรลุตามความมุ่งหมาย ประกอบกับระเบียบกระทรวงมหาดไทย ว่าด้วยการจัดทำแผนพัฒนาขององค์กรปกครองส่วนท้องถิ่น พ.ศ. ๒๕๔๘ ได้กำหนดให้องค์กรปกครองส่วนท้องถิ่นดำเนินการจัดทำแผนยุทธศาสตร์การพัฒนา หมายถึง “ แผนพัฒนาเศรษฐกิจและสังคมท้องถิ่นที่กำหนดยุทธศาสตร์ และแนวทางการพัฒนาขององค์กรปกครองส่วนท้องถิ่นซึ่งแสดงถึง วิสัยทัศน์ พันธกิจ และจุดมุ่งหมายเพื่อการพัฒนาในอนาคต โดยสอดคล้องกับแผนพัฒนาเศรษฐกิจและสังคมแห่งชาติ แผนการบริหารราชการแผ่นดิน ยุทธศาสตร์การพัฒนาจังหวัด แผนพัฒนาอำเภอ และแผนชุมชน ” เป็นแผนระยะยาวเพื่อกำหนดทิศทางการพัฒนาขององค์กรปกครองส่วนท้องถิ่นในด้านสังคม เศรษฐกิจ และสิ่งแวดล้อม แต่ไม่ได้กำหนดห้วงระยะเวลาของแผนยุทธศาสตร์การพัฒนาขององค์กรปกครองส่วนท้องถิ่นไว้ ดังนั้น การกำหนดห้วงระยะเวลาแผนยุทธศาสตร์การพัฒนาจึงขึ้นอยู่กับแนวคิดขององค์กรปกครองส่วนท้องถิ่นที่ต้องการให้เกิดขึ้นในอนาคตข้างหน้า

ดังนั้น การวางแผนยุทธศาสตร์การพัฒนาจึงมีความสำคัญต่อองค์กรปกครองส่วนท้องถิ่นเป็นอย่างยิ่ง เพราะเป็นแนวทางการกำหนดทิศทางในอนาคตขององค์กรปกครองส่วนท้องถิ่น โดยกำหนดสภาพการณ์ที่ต้องการบรรลุและแนวทางในการบรรลุบนพื้นฐานของการรวบรวมและวิเคราะห์ข้อมูลอย่างรอบด้านและเป็นระบบ ทั้งนี้ต้องสอดคล้องกับศักยภาพของท้องถิ่น ปัญหา ความต้องการของประชาชนในท้องถิ่น ซึ่งล้วนเป็นสภาวะการณ์ในการกำหนดทิศทางการพัฒนาอันจะนำไปสู่สภาพการณ์อันพึงประสงค์ได้อย่างเท่าทันกับการเปลี่ยนแปลง โดยสามารถจัดสรรทรัพยากรที่มีอยู่อย่างจำกัดได้อย่างมีประสิทธิภาพมากที่สุด

แผนยุทธศาสตร์การพัฒนาขององค์กรปกครองส่วนท้องถิ่น เป็นแผนพัฒนาเศรษฐกิจและสังคมขององค์กรปกครองส่วนท้องถิ่น ที่กำหนดยุทธศาสตร์และแนวทางการพัฒนาขององค์กรปกครองส่วนท้องถิ่น ซึ่งแสดงถึงวิสัยทัศน์ พันธกิจ และจุดมุ่งหมายเพื่อการพัฒนาในอนาคต โดยสอดคล้องกับแผนพัฒนาเศรษฐกิจและสังคมแห่งชาติ แผนพัฒนาจังหวัด แผนพัฒนาอำเภอ แผนชุมชน นโยบายรัฐบาล และนโยบายในการพัฒนาท้องถิ่นของคณะผู้บริหารท้องถิ่น

การวางแผนยุทธศาสตร์การพัฒนามีความสำคัญต่อองค์กรปกครองส่วนท้องถิ่นเป็นอย่างยิ่ง เนื่องจากแผนยุทธศาสตร์การพัฒนาเป็นแผนพัฒนาที่มุ่งไปสู่สภาพการณ์ที่ต้องการให้เกิดขึ้นในอนาคต เป็นกระบวนการและกรอบในการกำหนดทิศทางการพัฒนาขององค์กรปกครองส่วนท้องถิ่น ให้มุ่งไปสู่สภาพการณ์อันพึงประสงค์ได้อย่างเท่าทันกับการเปลี่ยนแปลง โดยสามารถจัดสรรทรัพยากรที่มีอยู่อย่างจำกัดได้อย่างมีประสิทธิภาพ และการกำหนดสภาพการณ์ที่ต้องการบรรลุ และแนวทางในการบรรลุบนพื้นฐานของการรวบรวมและวิเคราะห์ข้อมูล

อย่างรอบด้านและเป็นระบบ รวมทั้งต้องสอดคล้องกับศักยภาพของท้องถิ่น และปัญหา/ความต้องการของประชาชนในท้องถิ่นได้อย่างแท้จริง

๑.๒ วัตถุประสงค์ของการจัดทำแผนยุทธศาสตร์การพัฒนา

๑. เพื่อเป็นเครื่องมือในการกำหนดทิศทางในการพัฒนาขององค์การบริหารส่วนตำบลชุมพวง
๒. เพื่อให้การพัฒนาท้องถิ่นมีทิศทางที่สอดคล้องกับแผนพัฒนาเศรษฐกิจและสังคมแห่งชาติ แผนพัฒนาจังหวัด แผนพัฒนาอำเภอ แผนชุมชน นโยบายรัฐบาล และนโยบายในการพัฒนาท้องถิ่น
๓. เพื่อเป็นการกำหนดวัตถุประสงค์และเป้าหมายในการพัฒนาไว้ล่วงหน้าในการที่จะดำเนินงานตามแผนงาน/โครงการต่างๆ
๔. เพื่อให้สามารถนำไปสู่การแก้ไขปัญหาและตอบสนองความต้องการของประชาชนได้อย่างแท้จริง
๕. เพื่อใช้เป็นกรอบในการดำเนินการจัดทำแผนพัฒนาสามปี
๖. เพื่อให้มีการพัฒนาท้องถิ่นอย่างต่อเนื่อง

๑.๓ ขั้นตอนในการจัดทำแผนยุทธศาสตร์การพัฒนา

ตามระเบียบกระทรวงมหาดไทยว่าด้วยการจัดทำแผนพัฒนาขององค์กรปกครองส่วนท้องถิ่น พ.ศ. ๒๕๔๘ ข้อ ๑๖ ได้กำหนดขั้นตอนการจัดทำแผนยุทธศาสตร์การพัฒนา ดังนี้

๑. คณะกรรมการพัฒนาท้องถิ่นจัดประชุมประชาคมท้องถิ่น ส่วนราชการ และรัฐวิสาหกิจที่เกี่ยวข้อง เพื่อแจ้งแนวทางการพัฒนาท้องถิ่น รับทราบปัญหา ความต้องการประเด็นการพัฒนาและประเด็นที่เกี่ยวข้อง ตลอดจนความช่วยเหลือทางวิชาการ และแนวทางปฏิบัติที่เหมาะสมกับสภาพพื้นที่เพื่อนำมากำหนดแนวทางการจัดทำแผนยุทธศาสตร์การพัฒนา โดยให้นำข้อมูลพื้นฐานในการพัฒนาจากหน่วยงานต่างๆ และข้อมูลในแผนชุมชนมาพิจารณาประกอบการจัดทำแผนยุทธศาสตร์การพัฒนา
๒. คณะกรรมการสนับสนุนการจัดทำแผนพัฒนาท้องถิ่น รวบรวมแนวทางและข้อมูลนำมาวิเคราะห์ เพื่อจัดทำร่างแผนยุทธศาสตร์การพัฒนาแล้วเสนอคณะกรรมการพัฒนาท้องถิ่น
๓. คณะกรรมการพัฒนาท้องถิ่น พิจารณาร่างแผนยุทธศาสตร์การพัฒนา เพื่อเสนอผู้บริหารท้องถิ่น
๔. ผู้บริหารท้องถิ่นพิจารณาอนุมัติร่างแผนยุทธศาสตร์การพัฒนา และประกาศใช้แผนยุทธศาสตร์การพัฒนา สำหรับองค์การบริหารส่วนตำบลให้ผู้บริหารท้องถิ่นเสนอร่างแผนยุทธศาสตร์การพัฒนาต่อสภาองค์การบริหารส่วนตำบล เพื่อให้ความเห็นชอบก่อน แล้วผู้บริหารท้องถิ่นจึงพิจารณาอนุมัติและประกาศใช้แผนยุทธศาสตร์การพัฒนาต่อไป

ในการดำเนินการจัดทำแผนยุทธศาสตร์การพัฒนา มีขั้นตอนการดำเนินงาน ดังนี้

ขั้นตอนที่ ๑ การเตรียมการจัดทำแผนยุทธศาสตร์การพัฒนา

ตามระเบียบกระทรวงมหาดไทยว่าด้วยการจัดทำแผนพัฒนาขององค์กรปกครองส่วนท้องถิ่น พ.ศ. ๒๕๔๘ กำหนดให้มีการจัดทำแผนยุทธศาสตร์การพัฒนาไว้ แต่ไม่ได้กำหนดห้วงระยะเวลาของแผนยุทธศาสตร์การพัฒนาว่าเป็นแผนระยะกี่ปี ดังนั้น องค์การปกครองส่วนท้องถิ่น สามารถพิจารณาว่าจะทำแผนยุทธศาสตร์การพัฒนาของตน ตามแนวคิดขององค์กรปกครองส่วนท้องถิ่นว่าในอนาคตข้างหน้ายาวนานเพียงใด ประกอบกับ

ข้อมูล ปัญหาที่ต้องการการแก้ไข และอาจกำหนดให้สอดคล้องกับแผนพัฒนาเศรษฐกิจและสังคมแห่งชาติ แผนพัฒนาจังหวัด แผนพัฒนาอำเภอ แผนชุมชน นโยบายของรัฐบาล และนโยบายของการพัฒนาท้องถิ่น

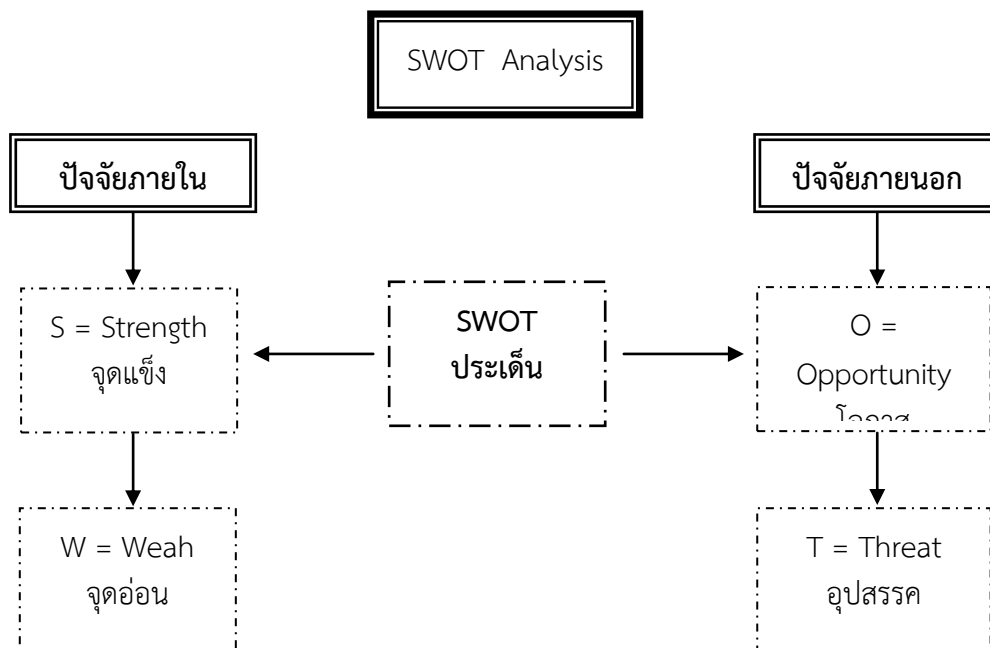
ขั้นตอนที่ ๒ การรวบรวมข้อมูลและปัญหาสำคัญ

เก็บรวบรวมข้อมูลและปัญหาสำคัญของท้องถิ่น โดยให้นำแผนชุมชนมาพิจารณาประกอบการจัดทำ แผนยุทธศาสตร์การพัฒนา พร้อมทั้งจัดลำดับความสำคัญของปัญหารวม ๕ เกณฑ์ ประกอบด้วย

๑. ขนาดของกลุ่มคนที่ได้ประโยชน์
๒. ความร้ายแรงและเร่งด่วนของปัญหา
๓. ความเสียหายที่จะเกิดขึ้นในอนาคต
๔. การยอมรับร่วมกันของชุมชน
๕. ความเป็นไปได้ในการแก้ไขปัญหา/การดำเนินการ

ขั้นตอนที่ ๓ การวิเคราะห์ศักยภาพเพื่อประเมินสถานการณ์การพัฒนาของท้องถิ่นในปัจจุบัน

การประเมินสถานการณ์การพัฒนาของท้องถิ่นในปัจจุบัน ต้องวิเคราะห์ถึงโอกาส และภาวะคุกคาม หรือข้อจำกัด อันเป็นสภาวะแวดล้อมภายนอกที่มีผลต่อการพัฒนาในด้านต่างๆ ของท้องถิ่น รวมทั้งการวิเคราะห์จุดอ่อน จุดแข็งของท้องถิ่น อันเป็นสภาวะแวดล้อมภายในท้องถิ่น โดยใช้เทคนิค SWOT Analysis



การวิเคราะห์จุดแข็ง (Strength = S) เป็นการพิจารณาปัจจัยภายในของหน่วยงานในส่วนที่ดี ความเข้มแข็ง ความสามารถ ศักยภาพ ส่วนที่ส่งเสริมความสำเร็จซึ่งจะพิจารณาในด้านต่างๆ

การวิเคราะห์จุดอ่อน (Weakness = W) เป็นการพิจารณาปัจจัยภายในหน่วยงานว่ามีส่วนเสีย ความอ่อนแอ ข้อจำกัด ความไม่พร้อม ซึ่งจะพิจารณาในด้านต่างๆ เช่นเดียวกับการวิเคราะห์จุดแข็ง

การวิเคราะห์โอกาส (Opportunity = O) เป็นการศึกษาสภาพแวดล้อมภายนอกที่มีสภาพเป็นอย่างไร โดยพิจารณาด้านเศรษฐกิจ สังคม การเมืองการปกครองและเทคโนโลยี

การวิเคราะห์ปัญหาอุปสรรคหรือข้อจำกัด (Threat = T) เป็นการศึกษาสภาพแวดล้อมนอกที่เป็นอุปสรรคหรือภาวะคุกคาม ก่อให้เกิดผลเสีย โดยพิจารณาด้านเศรษฐกิจ สังคม การเมืองการปกครอง และเทคโนโลยี

ขั้นตอนที่ ๔ การกำหนดวิสัยทัศน์และภารกิจหลักการพัฒนาท้องถิ่น

นำขั้นตอนที่ ๒ และขั้นตอนที่ ๓ มากำหนดวิสัยทัศน์ และภารกิจหลักการพัฒนาท้องถิ่น

วิสัยทัศน์ (Vision) หมายถึง ถ้อยแถลงที่ระบุถึงสภาพการณ์ในอนาคตดี ซึ่งเป็น “จุดเหมาะ” ที่องค์กรปกครองส่วนท้องถิ่นต้องการให้เกิดขึ้นในอนาคตข้างหน้า

ภารกิจ (Mission) หมายถึง ข้อความหรือถ้อยแถลงที่แสดงถึงลักษณะหรือขอบข่ายในการดำเนินงานขององค์กรปกครองส่วนท้องถิ่นที่เกี่ยวกับลักษณะการบริหารและการจัดบริการสาธารณะ รวมทั้งแนวคิดเกี่ยวกับองค์กรหรือภาพลักษณ์ที่ต้องการนำเสนอและปณิธาน หรือปรัชญาในการดำเนินงานขององค์กรปกครองส่วนท้องถิ่น เป็นขอบเขตของบทบาทหน้าที่หลัก หรือขอบเขตของกิจกรรมที่มุ่งเน้นเป็นพิเศษที่องค์กรปกครองส่วนท้องถิ่นจะต้องดำเนินการเพื่อให้บรรลุวิสัยทัศน์ที่กำหนดไว้

ขั้นตอนที่ ๕ การกำหนดจุดมุ่งหมายเพื่อการพัฒนาที่ยั่งยืน

การนำเอาวิสัยทัศน์และภารกิจหลักมาพิจารณากำหนดจุดมุ่งหมายเพื่อการพัฒนาที่ยั่งยืน เป็นการกำหนดขอบเขตหรือประเภทของกิจกรรมที่ควรดำเนินการ เพื่อสนับสนุนหรือนำไปสู่การบรรลุวิสัยทัศน์และภารกิจหลักที่กำหนดไว้

ขั้นตอนที่ ๖ การกำหนดวัตถุประสงค์การพัฒนาท้องถิ่น

เป็นการกำหนดผลสำเร็จที่ต้องการ โดยดำเนินการหลังจากที่ทราบภารกิจหลักที่ท้องถิ่นจะต้องทำแล้ว เพื่อนำท้องถิ่นไปให้บรรลุความต้องการที่จะเป็นในอนาคต

ขั้นตอนที่ ๗ การกำหนดและการบูรณาการแนวทางการพัฒนาท้องถิ่น

เมื่อได้กำหนดวิสัยทัศน์ ภารกิจหลัก วัตถุประสงค์และยุทธศาสตร์การพัฒนาโดยอาศัยพื้นฐานการวิเคราะห์ SWOT แล้ว ขั้นตอนต่อไป คือ กำหนดแนวทางการพัฒนาท้องถิ่นซึ่งแนวทางการพัฒนาท้องถิ่น หมายถึง แนวคิดหรือ วิธีที่แยบคายอันบ่งบอกถึงลักษณะการเคลื่อนไหวตัวขององค์กรว่าจะก้าวไปสู่เป้าหมายที่ต้องการในอนาคตได้อย่างไร

ขั้นตอนที่ ๗ การกำหนดเป้าหมายการพัฒนาท้องถิ่น

เป็นการกำหนดปริมาณ หรือจำนวนสิ่งที่ต้องการให้บรรลุในแต่ละแนวทางการพัฒนา ภายในเวลาที่กำหนด

ขั้นตอนที่ ๘ การอนุมัติและประกาศใช้แผนยุทธศาสตร์การพัฒนา

คณะกรรมการสนับสนุนการวางแผนพัฒนาท้องถิ่น นำผลที่ได้จากขั้นตอนที่ ๑ - ๘ มาจัดทำร่างแผนยุทธศาสตร์การพัฒนาขององค์กรปกครองส่วนท้องถิ่น และเสนอต่อคณะกรรมการพัฒนาท้องถิ่น เพื่อพิจารณาและปรับปรุงก่อนนำเสนอต่อผู้บริหารท้องถิ่น

๑.๔ ประโยชน์ของการจัดทำแผนยุทธศาสตร์การพัฒนา

๑. สามารถใช้เป็นกรอบทิศทางในการปฏิบัติงานได้อย่างชัดเจน เหมาะสม ทำให้การปฏิบัติงานเป็นไปในทิศทางเดียวกัน ลดความซ้ำซ้อนและการสิ้นเปลืองทรัพยากรในการบริหาร

ทิศตะวันตก ติดต่อกับตำบลประสุข อำเภอชุมพวง จังหวัดนครราชสีมา

๑.๓ เนื้อที่

ประมาณ ๔๙.๓๐๓ ตารางกิโลเมตร หรือ ๑๖,๙๑๙ ไร่

๑.๔ ภูมิประเทศ

สภาพทั่วไปพื้นที่เป็นที่ราบสูงประมาณร้อยละ ๖๐ ที่ราบลุ่มแม่น้ำร้อยละ ๔๐ พื้นที่ลาดเขาไปทุกด้าน ส่วนที่สูงจากระดับน้ำทะเลปานกลางประมาณ ๒๑๐ เมตร ส่วนที่ต่ำสุดจากน้ำทะเล ๑๓๙ เมตร แม่น้ำที่สำคัญ คือ แม่น้ำมูล และลำน้ำมาศ โดยไหลผ่านจากแนวทิศตะวันตกไปสู่ทิศตะวันออกและพื้นที่ทางตอนใต้ขององค์การบริหารส่วนตำบลชุมพวง

๑.๕ ลักษณะภูมิประเทศทั่วไป

ตำบลชุมพวง อยู่ภายใต้อิทธิพลของลมมรสุมที่พัดประจำเป็นฤดูกาล ๒ ชนิด พัดจากทิศตะวันออกเฉียงเหนือในฤดูหนาว เรียกว่าลมมรสุมตะวันออกเฉียงเหนือทำให้ภาวะอากาศหนาวเย็นและแห้งแล้ง ลมมรสุมอีกชนิดหนึ่งคือ ลมมรสุมตะวันตกเฉียงใต้ ซึ่งพัดจากทิศตะวันตกเฉียงใต้และทิศใต้เป็นส่วนใหญ่ ทำให้เกิดช่วงฤดูฝน อากาศชุ่มชื้นและมีฝนตกทั่วไป โดยอุณหภูมิเฉลี่ยตลอดปีประมาณ ๒๗-๒๘ องศาเซลเซียส เดือนที่อากาศร้อนที่สุดคือเดือนเมษายน และอากาศหนาวที่สุดคือเดือนธันวาคม-มกราคม

ลักษณะทางภูมิอากาศเป็นแบบมรสุม มี ๓ ฤดู คือ

- ฤดูร้อน เริ่มตั้งแต่เดือนกุมภาพันธ์ - เดือนพฤษภาคม
- ฤดูฝน เริ่มตั้งแต่เดือนพฤษภาคม - เดือนตุลาคม
- ฤดูหนาว เริ่มตั้งแต่เดือนตุลาคม - เดือนกุมภาพันธ์

๑.๖ จำนวนหมู่บ้าน

มีหมู่บ้านทั้งหมด ๕ หมู่บ้าน (เต็มพื้นที่) และ ๑ หมู่บ้าน (นอกเขตเทศบาล) ได้แก่ บ้านเดื่อ หมู่ที่ ๕ (คุ่มหนองสะแก)

ตารางที่ ๑ รายละเอียดหมู่บ้านและรายชื่อผู้นำหมู่บ้าน

หมู่ที่	ชื่อหมู่บ้าน	ชื่อผู้นำหมู่บ้าน
๕	บ้านเดื่อ (คุ่มหนองสะแก)	นายสุคนธ์ ขาวสุข
๖	บ้านยาง	นายเสียง เย็นสบาย
๗	บ้านหนองแดง	นางสาวบัวทอง หลงพิมาย
๑๒	บ้านพันธุเจริญ	นายภูบดินทร์ เกยนอก
๑๔	บ้านชุมพวงธารทอง	นายวุฒิพงษ์ ก้องกำจรธเนศ
๑๕	บ้านโคกเจริญ	นายสำรวจ แสงรัตน์

๑.๗ จำนวนประชากร

ในปี พ.ศ. ๒๕๖๖ ตำบลชุมพวงมีประชากรทั้งสิ้น ๒,๙๕๓ คน แยกเป็นชาย ๑,๕๐๓ คน หญิง ๑,๔๕๐ คน มีความหนาแน่นเฉลี่ย ๕๙.๘๙ คน / ตารางกิโลเมตร จำนวนครัวเรือนทั้งสิ้น ๘๖๗ ครัวเรือน ขนาดสมาชิกโดยเฉลี่ย ๓.๖๐ คน / ครัวเรือน

ตารางที่ ๒ ตารางแสดงจำนวนประชากรและจำนวนครัวเรือนจำแนกตามหมู่บ้าน

หมู่ที่	ชื่อหมู่บ้าน	จำนวนประชากร			จำนวนครัวเรือน	
		ชาย	หญิง	รวม	ทั้งหมด	เกษตรกร
๕	บ้านหนองเตือ (คุ้มหนองสะแก)	๘๑	๗๘	๑๕๙	๖๘	๑๖
๖	บ้านยาง	๓๔๘	๒๘๒	๖๓๐	๑๕๘	๙๘
๗	บ้านหนองแดง	๔๘๙	๔๘๙	๙๗๘	๓๑๒	๘๙
๑๒	บ้านพันธุเจริญ	๑๖๔	๑๖๘	๓๓๒	๑๐๐	๖๖
๑๔	บ้านชุมพวงธารทอง	๑๒๙	๑๒๔	๒๕๓	๙๔	๔๖
๑๕	บ้านโคกเจริญ	๓๗๑	๓๘๙	๗๖๐	๒๖๘	๖๒
รวม		๑,๕๘๒	๑,๕๓๐	๓,๑๑๒	๑,๐๐๐	๓๗๗

(ข้อมูลจากทะเบียนราษฎรเมื่อเดือน มิถุนายน ๒๕๕๗)

ตารางที่ ๓ พื้นที่และสภาพการถือครอง

หมู่ที่	ชื่อหมู่บ้าน	พื้นที่ทั้งหมด (ไร่)	พื้นที่การเกษตร (ไร่)	พื้นที่ทำนา (ไร่)	พื้นที่ทำสวน (ไร่)	พื้นที่ทำไร่ (ไร่)	พื้นที่สาธารณะ (ไร่)	พื้นที่ตั้งบ้านเรือน (ไร่)
๕	บ้านเตือ	๒,๒๙๓	๑,๓๘๕	๕๙๕	๒๗๓	๕๕๐	๑๐	๘๔
๖	บ้านยาง	๓,๒๘๖	๓,๐๔๘	๒,๘๓๐	๑๒๐	๓๐	๒๐๐	๒๔๘
๗	บ้านหนองแดง	๒,๓๑๑	๒,๑๔๓	๓๕๐	๓๓๑	๑,๐๐๐	๔๖	๒๐๐
๑๒	บ้านพันธุเจริญ	๓,๒๙๒	๒,๗๖๔	-	๖๓๙	๑,๕๘๙	๑๒๖	๓๔๔
๑๔	บ้านชุมพวงธารทอง	๒,๔๐๘	๑,๙๕๘	๑,๗๘๓	๑๐๒	๑๐	๑๐	๑๓๐
๑๕	บ้านโคกเจริญ	๓,๓๒๙	๓,๐๔๗	๔๐	๑๗๓	๒,๒๔๒	๒๐	๓๒๐
รวม		๑๖,๙๑๙	๑๔,๓๔๕	๕,๕๙๘	๑,๖๓๘	๕,๔๒๑	๔๑๒	๑,๓๒๖

๒. สภาพทางเศรษฐกิจ

๒.๑ อาชีพ

ประชากรภายในตำบลส่วนใหญ่ประกอบอาชีพเกษตรกรรมเป็นหลัก การทำนา ทำได้ปีละ ๑ ครั้ง และการปลูกพืชผักและผลไม้ เมื่อว่างจากภาคเกษตรกรรม จะไปประกอบอาชีพเป็นแรงงานรับจ้างทั่วไป คนในวัยแรงงานจะออกไปทำงานในโรงงานอุตสาหกรรมในเขตเมือง

๒.๑.๑ การเกษตรกรรม

• ทำนา	จำนวน	๑๑,๔๓๔	ไร่
• ปลูกมันสำปะหลัง	จำนวน	๓,๒๕๕	ไร่
• ปลูกไม้ยูคา	จำนวน	๒๙๒	ไร่

๒.๑.๒ ปศุสัตว์

• การเลี้ยงสุกร	จำนวน	๑๙๓	ตัว
• การเลี้ยงโคเนื้อ กระบือ	จำนวน	๓๗๓	ตัว
• การเลี้ยงสัตว์ปีก	จำนวน	๙๓๕	ตัว

(หมายเหตุ ข้อมูลจากแบบสรุปการขึ้นทะเบียนเกษตรกร ปี ๒๕๕๖)

๒.๒ หน่วยธุรกิจในเขตองค์การบริหารส่วนตำบล

• โรงสีข้าว	จำนวน	-	แห่ง
• ร้านค้า	จำนวน	๒๓	ร้าน
• ปั้มน้ำมัน	จำนวน	๑	แห่ง
• ท่าทราย	จำนวน	๑	แห่ง
• ธุรกิจบ้านเช่า	จำนวน	๒	แห่ง
• ร้านซ่อมรถ , ซ่อมรถยนต์	จำนวน	๗	แห่ง
• รีสอร์ท	จำนวน	๒	แห่ง
• ร้านตัดผม	จำนวน	๑	แห่ง
• ร้านล้างอัดฉีด	จำนวน	๑	แห่ง
• ร้านทำเหล็กตัด	จำนวน	๑	แห่ง
• ร้านทำศาลพระภูมิ	จำนวน	๑	แห่ง
• ธุรกิจเสาสัญญาณโทรศัพท์	จำนวน	๑	แห่ง

๓. สภาพทางสังคม

๓.๑ สถาบันและองค์กรทางศาสนา

๑. วัดบ้านตาล (บ้านยาง ม.๖)
๒. วัดบ้านหนองแดง (บ้านหนองแดง ม.๗)
๓. วัดตลาดชุมพวง (บ้านชุมพวงธารทอง ม.๑๔)
๔. วัดบ้านพันธ์เจริญ (บ้านพันธ์เจริญ ม.๑๒)
๕. สำนักสงฆ์บ้านโคกเจริญ (บ้านโคกเจริญ ม.๑๕)
๖. วัดป่าไตรสิกขา (บ้านเตื่อ หมู่ที่ ๕ (คุ้มหนองสะแก))

๓.๒ สาธารณสุข

๑. ศูนย์สาธารณสุขมูลฐานชุมชน (ศสมช.) จำนวน ๕ แห่ง
๒. อาสาสมัครสาธารณสุขหมู่บ้าน (อสม.) จำนวน ๕๕ คน
๓. อัตราการมีและใช้ส้วมราดน้ำ จำนวน ๘๖๗ ครัวเรือน (คิดเป็นร้อยละ ๑๐๐ %)

๔. การบริการพื้นฐาน

๔.๑ การคมนาคม

๔.๑.๑ การคมนาคมติดต่อของตำบลกับอำเภอเมืองและใกล้เคียง มีเส้นทางที่สำคัญ คือ

- ทางหลวงแผ่นดินหมายเลข ๒๑๗๕ จังหวัดนครราชสีมา – พินาย – ชุมพวง ระยะทางประมาณ ๙๘ กิโลเมตร
- ทางหลวงแผ่นดินหมายเลข ๒๒๒๓ สายอำเภอชุมพวง – อำเภอลำปลายมาศ จังหวัดบุรีรัมย์ ระยะทางประมาณ ๓๘ กิโลเมตร
- ทางหลวงแผ่นดินหมายเลข ๒๒๒๖ สายอำเภอชุมพวง – อำเภอคูเมือง จังหวัดบุรีรัมย์ ระยะทางประมาณ ๓๐ กิโลเมตร
- ทางหลวงแผ่นดินหมายเลข ๒๒๘๕ สายอำเภอชุมพวง – อำเภอประทาย ระยะทางประมาณ ๒๔ กิโลเมตร

๔.๑.๒ การคมนาคมในตำบลตำบลชุมพวง มีทางหลวงชนบท หมายเลข ๓๑๕๙ และทางหลวงแผ่นดิน หมายเลข ๒๒๒๓ โดยประชาชนใช้เป็นเส้นทางหลักในการเดินทางติดต่อระหว่างหมู่บ้าน และใช้เป็นเส้นทางที่สำคัญในการติดต่อระหว่างหมู่บ้านและตำบล

ภายในหมู่บ้านมีถนนคอนกรีตเสริมเหล็กครบทุกหมู่บ้าน ส่งผลให้การคมนาคมมีความสะดวกสบายมากยิ่งขึ้น แต่ยังมีบางส่วนที่ยังเป็นถนนหินคลุก และถนนลูกรัง

๔.๒ การโทรคมนาคม

- โทรศัพท์สาธารณะ จำนวน ๑๒ จุด

๔.๓ การไฟฟ้า

ประชากรตำบลชุมพวง มีไฟฟ้าใช้ครบทุกหลังคาเรือน แต่บางส่วนต้องพ่วงกับเพื่อนบ้าน ซึ่งจำเป็นต้องขยายเขตไฟฟ้าให้ทั่วถึง เพื่อให้ประชาชนได้รับข้อมูลข่าวสารผ่านสื่อต่าง ๆ ได้ เช่น วิทยุ โทรทัศน์ และหอกระจายข่าวประจำหมู่บ้าน นอกจากนี้ยังมีระบบไฟฟ้าสาธารณะในแหล่งชุมชน และถนนสายหลักในทุกหมู่บ้าน

๔.๔ ระบบประปา

มีระบบประปา ๖ แห่ง คือ

- ประปาหมู่บ้านเตือ คุ่มหนองสะแก (บาดาล) บริการประชาชนหมู่ที่ ๕
- ประปาหมู่บ้านยาง (บาดาล) บริการประชาชนหมู่ที่ ๖
- ประปาหมู่บ้านหนองแดง (ผิวดิน) บริการประชาชนหมู่ที่ ๗
- ประปาหมู่บ้านพันธุเจริญ (บาดาล) บริการประชาชนหมู่ที่ ๑๒
- ประปาหมู่บ้านชุมพวงธารทอง (ผิวดิน) บริการประชาชน หมู่ที่ ๑๔
- ประปาหมู่บ้านโคกเจริญ (บาดาล) บริการประชาชน หมู่ที่ ๑๕

๕. ข้อมูลอื่นๆ

๕.๑ ทรัพยากรดิน

ตำบลชุมพวงมีลักษณะดินโดยทั่วไปดินส่วนใหญ่ชั้นบนเป็นดินร่วนปนทรายสีน้ำตาลอ่อนหรือน้ำตาลปนเทา ใต้ชั้นบนหรือกลางเป็นดินร่วนหรือดินร่วนปนทรายสีน้ำตาลถึงสีชมพู ชั้นล่างเป็นดินร่วนปนดินเหนียว หรือดินเหนียวสีเทาอ่อนหรือสีเทามีจุดประตลอดชั้นดิน ดินนี้เกิดจากตะกอนลำน้ำที่มีอายุ พบอยู่บริเวณที่พักลำน้ำระดับต่ำ พื้นที่มีลักษณะเกือบจะราบเรียบ ความเหมาะสมของดินมีความเหมาะสมสำหรับการปลูกข้าวในฤดูฝน

๕.๒ ทรัพยากร

ตำบลชุมพวง อยู่ในเขตลุ่มแม่น้ำมูลต้นน้ำไหลมาจากแม่น้ำมูล ไหลผ่านทางตอนเหนือของตำบลบริเวณบ้านยาง และลำมาศ ผ่านหมู่ที่ ๖ และหมู่ที่ ๑๔ ไหลมาจากตอนใต้ของตำบลชุมพวง ซึ่งรับน้ำมาจากอำเภอนางรอง จังหวัดบุรีรัมย์ การเพาะปลูกส่วนใหญ่ในที่ราบลุ่มใช้แหล่งน้ำจากแหล่งน้ำธรรมชาติ ส่วนบริเวณอื่นต้องอาศัยน้ำฝน

แหล่งน้ำที่สร้างขึ้น

- คลองส่งน้ำ	จำนวน	๕	สาย
- ฝาย / เขื่อน / ประตูระบายน้ำ	จำนวน	๒	แห่ง
- บ่อน้ำตื้น	จำนวน	๑๖	แห่ง
- บ่อโยก	จำนวน	๖	แห่ง
- บ่อบาดาล	จำนวน	๑๔	แห่ง
- สระน้ำ / หนองน้ำ	จำนวน	๑๑	แห่ง

ทรัพยากรป่าไม้

ตำบลชุมพวงมีพื้นที่ป่าชุมชนอยู่ ๑ แห่ง คือ ป่าไม้ชุมชนบ้านพันธุเจริญ ตั้งอยู่ที่บริเวณริมถนนสายชุมพวง – โนนรัง ดำเนินการปลูกโดยราษฎรบ้านพันธุเจริญ

๕.๓ มวลชนจัดตั้ง

- อาสาสมัครตำรวจบ้าน ๑ รุ่น จำนวน ๒๕ คน
- อาสาสมัครสาธารณสุข จำนวน ๕๕ คน

- อาสาสมัครป้องกันภัยฝ่ายพลเรือน ๑ รุ่น จำนวน ๖๙ นาย
- ลูกเสือชาวบ้าน จำนวน ๕๐ คน
- กองทุนพัฒนาบทบาทสตรีตำบลชุมพวง จำนวน ๘๘๗ คน

๖. ศักยภาพขององค์การบริหารส่วนตำบล

๖.๑ ศักยภาพขององค์การบริหารส่วนตำบล

๖.๑.๑ จำนวนบุคลากร จำนวน ๑๖ คน

๑. สำนักงานปลัดองค์การบริหารส่วนตำบล

- (๑) นักบริหารงาน อบต. ๗ (ปลัดองค์การบริหารส่วนตำบล)
- (๒) เจ้าหน้าที่วิเคราะห์นโยบายและแผน ๕ (รท.หัวหน้าสำนักปลัด)
- (๓) นักพัฒนาชุมชน ๔
- (๔) บุคลากร (ลูกจ้างประจำ)
- (๕) ผู้ช่วยเจ้าหน้าที่พัฒนาชุมชน (พนักงานจ้างตามภารกิจ)
- (๖) ผู้ช่วยเจ้าหน้าที่ป้องกันและบรรเทาสาธารณภัย (พนักงานจ้างตามภารกิจ)
- (๗) พนักงานขับรถยนต์ (พนักงานจ้างตามภารกิจ)
- (๘) นักการภารโรง (พนักงานจ้างทั่วไป)
- (๙) คนงานทั่วไป
- (๑๐) จ้างเหมาบริการ

๒. ส่วนการคลัง

- (๑) นักบริหารงานการคลัง ๖ (หัวหน้าส่วนการคลัง)
- (๒) เจ้าพนักงานการเงินและบัญชี ๔

๓. ส่วนโยธา

- (๑) เจ้าหน้าที่บริหารงานช่าง ๕ (หัวหน้าส่วนโยธา)
- (๒) ผู้ช่วยช่างไฟฟ้า (พนักงานจ้างตามภารกิจ)

๔. ส่วนการศึกษา ศาสนาและวัฒนธรรม

๖.๑.๒ ระดับการศึกษาของบุคลากร

- ประถมศึกษา จำนวน ๓ คน
- มัธยมศึกษา จำนวน ๓ คน
- ปวช. / ปวส. จำนวน ๕ คน
- ปริญญาตรี จำนวน ๔ คน
- ปริญญาโท จำนวน ๑ คน

๖.๒ ศักยภาพของชุมชนและพื้นที่

๖.๒.๑ การรวมกลุ่มของประชาชน

อำนวยความสะดวกทุกประเภท ๗ กลุ่ม แยกประเภทกลุ่มเป็น

- กลุ่มอาชีพ จำนวน ๗ กลุ่ม
- กลุ่มออมทรัพย์ จำนวน ๒ กลุ่ม

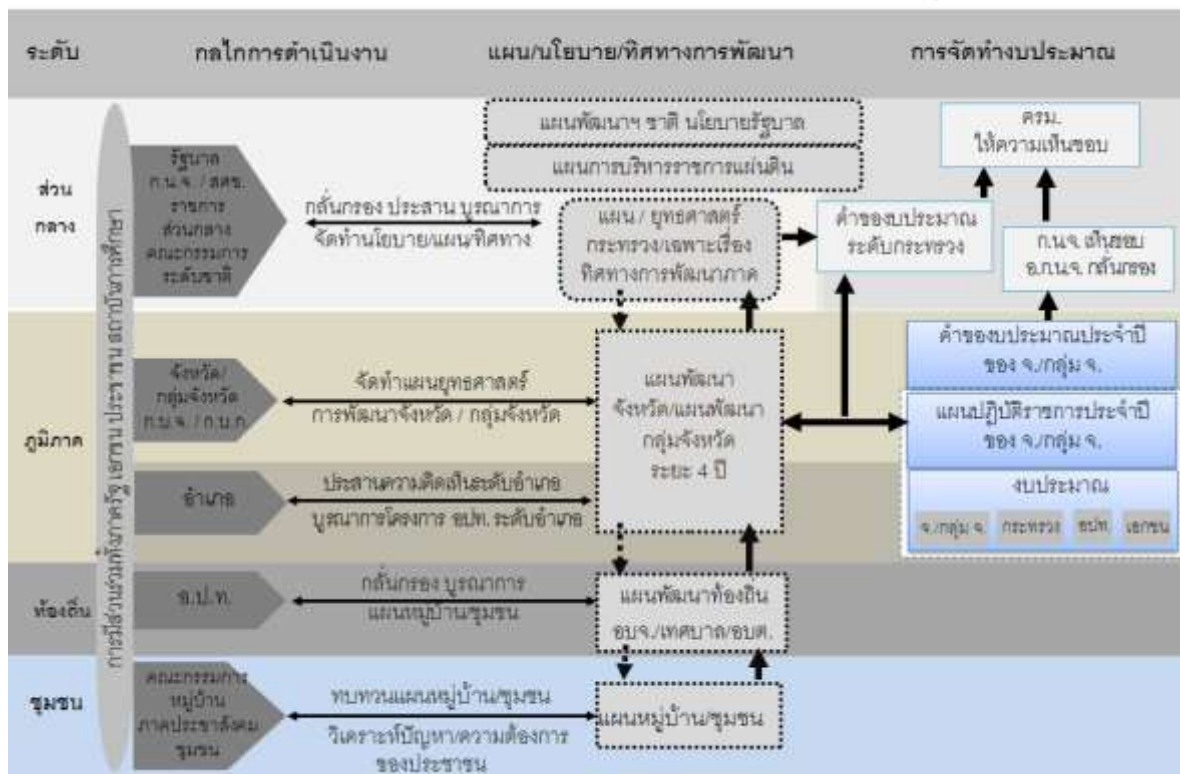
๖.๒.๒ จุดเด่นของพื้นที่ (ที่เอื้อต่อการพัฒนาตำบล) เส้นทางคมนาคมสะดวก มีระบบไฟฟ้า แหล่งน้ำ ประปาหมู่บ้าน และทรัพยากรด้านต่าง ๆ ที่เหมาะสม มีการอนุรักษ์วัฒนธรรมประเพณีดั้งเดิมโดยคนรุ่นเก่า ยึดถือปฏิบัติกันอย่างสม่ำเสมอ ประชาชนอยู่ร่วมกันอย่างสันติสุข โอบอ้อมอารี ไม่มีปัญหาด้านมวลชน สภาพแวดล้อมโดยทั่วไปอยู่ในสภาพดี พื้นที่ส่วนใหญ่เป็นพื้นที่เกษตรกรรม

ส่วนที่ ๓

การวิเคราะห์ศักยภาพการพัฒนาองค์กรบริหารส่วนตำบลชุมพวง



แผนภาพความเชื่อมโยงกลไก และกระบวนการเชื่อมโยงแผนพัฒนาฯ สู่ระดับพื้นที่



นโยบายของผู้บริหารท้องถิ่น

ตำบลชุมพวงมีความหลากหลายในด้านอาชีพวัฒนธรรม และทรัพยากรธรรมชาติ และขณะเดียวกันก็ยังมีปัญหาที่ต้องได้รับการแก้ไขและปรับปรุงอีกมากมาย ไม่ว่าจะเป็นปัญหาเรื่องการคมนาคม ปัญหาเรื่องน้ำอุปโภค บริโภคปัญหาด้านสิ่งแวดล้อมและความสามัคคีและสมานฉันท์ในองค์กรและในตำบลรวมถึง ปัญหาความไม่โปร่งใสในการบริหารงานของตำบล คณะผู้บริหารได้วางแผนนโยบายโดยคำนึงถึงแนวนโยบายของ รัฐบาลและของจังหวัดให้สอดคล้องกับของตำบลที่จะดำเนินการภายใต้นโยบาย “คุณธรรมนำบริหาร” โดย วิสัยทัศน์ที่ว่า ประชาชนมีอาชีพ และรายได้ที่มั่นคง สังคมมีความปลอดภัยในชีวิตและทรัพย์สิน มีสภาพแวดล้อมที่ น่าอยู่อาศัย การบริหารมีความโปร่งใสและเป็นธรรม สืบสานวัฒนธรรมของชาติ และจะยึดแนวนโยบายที่ให้ไว้กับ ประชาชนตำบลชุมพวงในการรณรงค์หาเสียงเลือกตั้งที่ผ่านมา มีรายละเอียดของนโยบายแบ่งเป็น ๘ ด้าน ดังต่อไปนี้

๑. ด้านนโยบายเร่งด่วน

- ๑.๑ สร้างศรัทธาให้กับประชาชน องค์กรภาครัฐและเอกชน ต่อบริการส่วนตำบล โดยการ ทำให้เห็นถึงความจริงใจ จริงจังที่จะแก้ปัญหาต่างๆ ในภาคส่วนด้วยความโปร่งใส
- ๑.๒ สร้างความมีส่วนร่วมในการบริหารจัดการ และการดำเนินกิจการต่างๆ ขององค์กรบริหารส่วน ตำบล โดยยึดแนวทางหลักการบริหารด้วยความคุณธรรมและความถูกต้อง

๒. ด้านเศรษฐกิจ

- ๒.๑ ส่งเสริมแนวนโยบายเศรษฐกิจพอเพียงตามพระราชดำริพระบาทสมเด็จพระเจ้าอยู่หัว
- ๒.๒ ส่งเสริมอาชีพเกษตรทุกสาขาอาชีพ และส่งเสริมให้ทำเกษตรยั่งยืน
- ๒.๓ ส่งเสริมการทำอาชีพเสริม โดยสนับสนุนกลุ่มอาชีพต่างๆ ในตำบลทั้งในด้านเงินทุนและวิชาการ
- ๒.๔ จัดสร้างปรับปรุงสิ่งสาธารณูปโภคที่เกี่ยวข้อง และจำเป็นต่อการประกอบอาชีพให้พอเพียง และมีคุณธรรม เช่น ถนน แหล่งน้ำ ไฟฟ้า ประปา เป็นต้น
- ๒.๕ ส่งเสริมให้มีระบบสหกรณ์ตำบล ให้มีการร่วมมือกันในระบบการผลิต และการจำหน่าย
- ๒.๖ ส่งเสริมนโยบายประหยัดพลังงาน และการใช้พลังงานทดแทน

๓. ด้านโครงสร้างพื้นฐาน

- ๓.๑ สร้างและปรับปรุงถนน ให้พอเพียงและมีคุณภาพในการสัญจรและขนส่งผลผลิตทางการเกษตร
- ๓.๒ ขยายเขตไฟฟ้าให้มีใช้ทุกครัวเรือน รวมทั้งการติดตั้งไฟฟ้าตามสถานที่สาธารณะ
- ๓.๓ สร้างและปรับปรุงแหล่งน้ำ เพื่ออุปโภคและบริโภคและเพื่อการเกษตรโดยการขุดสระน้ำบ่อน้ำ และระบบประปา
- ๓.๔ สร้างปรับปรุง อาคารและสถานที่สาธารณะให้พอเพียงและมีคุณภาพ

๔. ด้านสังคม

๔.๑ สร้างความปลอดภัยในชีวิตและทรัพย์สินของประชาชนในตำบลและผู้มาเยี่ยมเยือน โดยการประสานงานกับทางตำรวจ อปพร. เป็นต้น

๔.๒ จัดสิ่งแวดล้อมให้น่าอยู่อาศัย และมีความปลอดภัย

๔.๓ต่อต้านยาเสพติดโดยการรณรงค์ในเรื่องของโทษและภัย และส่งเสริมและจัดการกีฬาให้เยาวชน และประชาชนได้ร่วมกิจกรรม

๔.๔ เสริมสร้างสุขภาพของประชาชนให้แข็งแรง สดใส ร่าเริง โดยการร่วมประสานงานกับสถานีนอนามัย อสม. โรงเรียน และผู้นำหมู่บ้าน

๕. ด้านสิ่งแวดล้อม

๕.๑ จัดภูมิทัศน์ของตำบล สถานที่อยู่อาศัย สถานที่สาธารณะให้น่าอยู่อาศัยและ น่าใช้งาน

๕.๒ กำจัดขยะและสิ่งปฏิกูล โดยขยายงานบริหาร กำจัดขยะให้ทั่วถึงและมีประสิทธิภาพ

๕.๓ รักษาดูแล ปรับปรุงที่สาธารณะและทรัพยากรธรรมชาติของตำบล

๕.๔ สร้างความปลอดภัยในเรื่องของมลภาวะ

๕.๕ รณรงค์แก้ปัญหาภาวะโลกร้อน

๖. ด้านการศึกษา

๖.๑ สนับสนุนทางการศึกษาทุกโรงเรียนในตำบล

๖.๒ การพัฒนาเด็กก่อนวัยเรียนโดยศูนย์พัฒนาเด็กเล็กของตำบล

๖.๓ ส่งเสริมการศึกษานอกโรงเรียน

๗. ด้านศาสนา และวัฒนธรรม

๗.๑ ส่งเสริมสนับสนุนกิจกรรมของศาสนา

๗.๒ รักษา สืบทอดประเพณี วัฒนธรรมอันดีงามของท้องถิ่นและของชาติ

๗.๓ สนับสนุนส่งเสริมภูมิปัญญาท้องถิ่นให้มีการอนุรักษ์ไว้ตลอดไป

๗.๔ ส่งเสริมศิลปะของท้องถิ่น

๘. ด้านบริหาร

๘.๑ ส่งเสริมการปกครองระบอบประชาธิปไตย อันมีพระมหากษัตริย์ทรงเป็นประมุข

๘.๒ การบริหารโดยความโปร่งใสและความเป็นธรรม

๘.๓ การให้บริการมีความสะดวกรวดเร็วและเท่าเทียม

๘.๔ ประสานงานและสนับสนุนกลุ่มและองค์กรต่างๆในตำบลให้มีบทบาทมากขึ้น

๘.๕ สร้างเสริมความสามัคคีและความสมานฉันท์ในองค์การบริหารส่วนตำบลและประชาชนในตำบล

ส่วนที่ ๔

แผนยุทธศาสตร์การพัฒนาขององค์การบริหารส่วนตำบลชุมพวง

๒. ยุทธศาสตร์ขององค์การปกครองส่วนท้องถิ่น

๒.๑ วิสัยทัศน์

องค์การบริหารส่วนตำบลชุมพวง ได้กำหนดวิสัยทัศน์ (Vision) เพื่อแสดงสถานการณ์ในอนาคต ซึ่งเป็จุดมุ่งหมายความคาดหวังที่ต้องการให้เกิดขึ้นในอนาคตข้างหน้า ซึ่งจะสามารถสะท้อนถึงสภาพการณ์ของท้องถิ่นในอนาคตอย่างรอบด้าน ภายใต้การเปลี่ยนแปลงของสภาพแวดล้อมด้านต่างๆ จึงได้กำหนดวิสัยทัศน์ คาดหวังที่จะให้เกิดขึ้นในอนาคต ดังนี้

“ประชาชนมีชีวิตที่ดีพร้อม สภาพแวดล้อมน่าอยู่ มุ่งสู่การบริหารจัดการที่ดี”

๒.๒ ยุทธศาสตร์

คณะกรรมการพัฒนาองค์การบริหารส่วนตำบลชุมพวงร่วมกับประชาคมท้องถิ่น ส่วนราชการ รัฐวิสาหกิจ รวมทั้งองค์กรต่างๆ ที่เกี่ยวข้อง ได้กำหนดยุทธศาสตร์ของ องค์การบริหารส่วนตำบลชุมพวง ๖ ด้าน โดยมีรายละเอียดดังนี้

๑. ยุทธศาสตร์การพัฒนาด้านโครงสร้างพื้นฐาน

เป้าหมาย

เพื่อก่อสร้าง ซ่อมบำรุงงานโครงสร้างพื้นฐานในเขตองค์การบริหารส่วนตำบลชุมพวง เช่น เส้นทางคมนาคม แหล่งน้ำ ประปา ไฟฟ้า โทรศัพท์ ปรับปรุงเส้นทางคมนาคมให้ได้มาตรฐาน มีความสะดวกปลอดภัยในการสัญจรไป – มา มีแหล่งน้ำเพื่อการบริโภค อุปโภคและทำการเกษตรอย่างเพียงพอตลอดปี ประชาชนมีไฟฟ้าใช้ครบทุกครัวเรือน มีโทรศัพท์สาธารณะไว้บริการอย่างเพียงพอ เพื่อเป็นพื้นฐานในการพัฒนาด้านต่าง ๆ ต่อไป

แนวทางการพัฒนา

๑. การจัดให้มีการบำรุงรักษาทางบก ทางน้ำ และทางระบายน้ำและการปรับปรุงบำรุงรักษาในเขตชุมชนและท้องถิ่น

๒. การสาธารณสุขโรคและการก่อสร้างอื่น ๆ

๓. การสร้างและบำรุงรักษาทางบกและทางน้ำที่เชื่อมต่อระหว่างองค์การปกครองส่วนท้องถิ่นอื่น

๔. การผังเมืองของท้องถิ่นและผังเมืองรวมของจังหวัด

ตัวชี้วัด

๑. จำนวนที่เพิ่มขึ้นของการพัฒนาโครงสร้างพื้นฐาน

๒. ร้อยละของจำนวนไฟฟ้าสาธารณะที่เพียงพอต่อความต้องการของประชาชน

๓. ร้อยละของแหล่งน้ำเพื่อการเกษตรและเพื่อการอุปโภคบริโภคได้รับการปรับปรุงให้ใช้ได้

๔. ประชาชนมีน้ำประปาสะอาดสำหรับอุปโภคบริโภคที่เพียงพอ

๒. ยุทธศาสตร์น้ำแก้งจัน

เป้าหมาย

เพื่อก่อสร้าง ซ่อมบำรุงและจัดหาแหล่งน้ำเพื่อการบริโภค อุปโภคและทำการเกษตร เพื่อให้ประชาชนได้รับความสะดวกในการใช้อุปโภค บริโภค และทำการเกษตรอย่างพอเพียงตลอดปี

แนวทางการพัฒนา

๑. ก่อสร้าง ขุดลอก ปรับปรุง และรักษาแหล่งน้ำทั้งที่มีอยู่ตามธรรมชาติและที่จัดสร้างขึ้นให้
๒. พัฒนาแหล่งน้ำ ขยายระบบชลประทานและเพิ่มประสิทธิภาพการบริหารจัดการทรัพยากรน้ำ
๓. การแก้ไขปัญหาแหล่งน้ำเพื่อการอุปโภค บริโภคและการเกษตร
๔. การพัฒนาระบบประปาหมู่บ้าน

ตัวชี้วัด

๑. จำนวนแหล่งน้ำที่ก่อสร้างและปรับปรุงซ่อมแซม
๒. ร้อยละที่เพิ่มขึ้นของครัวเรือนที่ได้รับประโยชน์จากการพัฒนาก่อสร้างแหล่งน้ำ
๓. ผลผลิตทางการเกษตรที่เพิ่มขึ้น
๔. ระบบน้ำประปามีมาตรฐาน สะอาด สุขภาพอนามัยที่ดีขึ้นของประชาชน

๓. ยุทธศาสตร์การพัฒนาด้านเศรษฐกิจ และส่งเสริมการเกษตร

เป้าหมาย

เพื่อส่งเสริมเศรษฐกิจชุมชนให้ประชาชนมีรายได้เพียงพอต่อการดำรงชีวิต มีการสร้างงานอาชีพในชุมชน พัฒนาคูณภาพฝีมือแรงงานของประชาชน สนับสนุนด้านเทคโนโลยี วัสดุอุปกรณ์การผลิต การบริหารจัดการการผลิต การตลาด เพื่อเพิ่มผลผลิตและพัฒนาผลผลิตให้ได้มาตรฐาน ให้ชุมชนสามารถดำรงอยู่ได้ด้วย ความเข้มแข็ง และพึ่งพาตนเองได้ โดยยึดหลักของเศรษฐกิจพอเพียง

แนวทางการพัฒนา

๑. ส่งเสริมและจัดตั้งกลุ่มอาชีพและกลุ่มสตรีให้มีอาชีพเสริม สร้างเครือข่ายกลุ่มอาชีพให้เข้มแข็ง
๒. ส่งเสริมอาชีพด้านการเกษตรแก่ประชาชนในตำบล
๓. ส่งเสริมการตลาดให้แก่กลุ่มผู้ผลิต กลุ่มเกษตรกร และกลุ่มอาชีพในตำบล
๔. พัฒนาระบบและเพิ่มศักยภาพทางการผลิต/ผลผลิตด้านเกษตรอินทรีย์
๕. ส่งเสริมแนวทางเศรษฐกิจพอเพียงและการเกษตรตามแนวทฤษฎีใหม่

ตัวชี้วัด

๑. จำนวนผลิตภัณฑ์สินค้าตำบลที่เพิ่มขึ้น
๒. จำนวนที่เพิ่มขึ้นของครัวเรือนที่ดำเนินกิจกรรมตามแนวพระราชดำริเศรษฐกิจพอเพียง
๓. จำนวนกลุ่มอาชีพในตำบลที่ได้รับการส่งเสริมสนับสนุน
๔. สัดส่วนของประชาชนมีรายได้เพิ่มขึ้น

๔. ยุทธศาสตร์สร้างสังคมให้มีคุณภาพชีวิตที่ดีและอยู่ร่วมกันอย่างมีความสุข

เป้าหมาย

เพื่อให้ประชาชนมีคุณภาพชีวิตและความเป็นอยู่ที่ดี มีสุขภาพจิตดี มีความสุขในการดำรงชีวิต มีความปลอดภัยในชีวิตและทรัพย์สิน มีความร่วมมือร่วมใจที่จะพัฒนาชุมชน เอื้ออาทรต่อกัน ร่วมกันอนุรักษ์ ศิลปะ วัฒนธรรม ประเพณีให้ดำรงอยู่อย่างยั่งยืน ประชาชนมีสุขภาพร่างกายสมบูรณ์แข็งแรง สุขภาพจิตดี มีความรู้ด้านการรักษาสุขภาพอนามัย การป้องกันโรคติดต่อ มีการออกกำลังกายให้ร่างกายแข็งแรงมีภูมิคุ้มกันต้านทานต่อโรคภัยไข้เจ็บต่างๆ และส่งเสริมให้ประชาชนเล่นกีฬา ห่วงใยความปลอดภัย ตลอดจนการให้ความรู้เกี่ยวกับการป้องกันอุบัติเหตุ อุบัติภัยที่อาจเกิดอันตรายต่อสุขภาพและชีวิต เพราะหากประชาชนมีร่างกายแข็งแรง มีสติปัญญา ก็จะเป็นกำลังสำคัญในการพัฒนาประเทศชาติให้เจริญก้าวหน้า ยกกระตือรือร้นของการศึกษาของประชาชน ให้ประชาชนได้รับการศึกษาขั้นพื้นฐาน มีสถานที่แสวงหาความรู้เพื่อพัฒนาตนเอง มีแหล่งข้อมูลข่าวสาร ให้ประชาชนสามารถรับรู้ข้อมูลข่าวสารที่ถูกต้อง รวดเร็ว ทันเวลา ก้าวทันยุคของความเจริญด้านเทคโนโลยีที่เหตุการณ์ต่าง ๆ มีการเปลี่ยนแปลงอย่างรวดเร็วตลอดเวลา

แนวทางการพัฒนา

๑. สนับสนุนให้มีระบบการศึกษานอกโรงเรียนประจำตำบล เช่น ห้องสมุดชุมชน อินเทอร์เน็ต ตำบล ศูนย์ข้อมูลข่าวสารประจำหมู่บ้าน/ชุมชน
๒. การสังคมสงเคราะห์ และการพัฒนาคุณภาพชีวิตเด็ก สตรี คนชรา ผู้ด้อยโอกาส ผู้ติดเชื้อ HIV และคนยากจนให้ทั่วถึง
๓. การป้องกันและบรรเทาสาธารณภัย/ ลดอุบัติเหตุจากรถทางบก ทางน้ำ
๔. การสาธารณสุข การสร้างสุขภาพ การรักษาพยาบาล การป้องกันและควบคุมโรคติดต่อ/โรคระบาดและโรคไม่ติดต่อ การฟื้นฟูสุขภาพของประชาชน
๕. การป้องกันและแก้ไขการแพร่ระบาดของปัญหายาเสพติด
๖. การส่งเสริมด้านศาสนา อนุรักษ์ประเพณีวัฒนธรรมประจำชาติ และประเพณีท้องถิ่น

ตัวชี้วัด

๑. ร้อยละของประชาชนในชุมชนได้รับทราบข้อมูลข่าวสารได้อย่างรวดเร็วและทั่วถึง
๒. เด็ก สตรี คนชรา ผู้ด้อยโอกาส และผู้ติดเชื้อ HIV มีคุณภาพชีวิตที่ดีขึ้น
๓. จำนวนโครงการด้านการป้องกันและบรรเทาสาธารณภัย/ลดอุบัติเหตุจากรถทางบก/ ทางน้ำ ที่ดำเนินการในปีงบประมาณ
๔. สัดส่วนของประชากรเจ็บป่วยน้อยลง
๕. จำนวนโครงการด้านการป้องกันและแก้ไขการแพร่ระบาดของปัญหายาเสพติดที่ดำเนินการใน ปีงบประมาณ
๖. ร้อยละของหมู่บ้าน/ชุมชนเข้มแข็งที่เอาชนะยาเสพติด
๗. ร้อยละของผู้เข้าร่วมกิจกรรมทางวัฒนธรรมมีความภูมิใจในความเป็นไทย

๕. ยุทธศาสตร์การอนุรักษ์และพัฒนาทรัพยากรธรรมชาติและสิ่งแวดล้อม

เป้าหมาย

เพื่อให้ทรัพยากรไว้ใช้ได้นานและเกิดประโยชน์อย่างคุ้มค่ามากที่สุด โดยให้ประชาชนมีส่วนร่วมในการบำรุงรักษาและอนุรักษ์สิ่งแวดล้อม การบำบัดและการฟื้นฟู เพื่อลดความเสื่อมโทรมของทรัพยากรด้วยการบำบัดก่อน เช่น การบำบัดน้ำเสียจากบ้านเรือนหรือโรงงานอุตสาหกรรม การกำจัดขยะมูลฝอย สิ่งปฏิกูลและน้ำเสียในชุมชนหรือท้องถิ่นก่อนที่จะปล่อยลงสู่แหล่งน้ำสาธารณะ รวมถึงการฟื้นฟูธรรมชาติให้กลับสู่สภาพเดิม เช่น ปลูกป่าเพื่อฟื้นฟูความสมดุลของป่าให้กลับมาอุดมสมบูรณ์ และการเฝ้าระวังดูแลป้องกันไม่ให้เกิดทรัพยากรธรรมชาติและสิ่งแวดล้อมถูกทำลาย เช่น การเฝ้าระวังการทิ้งขยะ สิ่งปฏิกูลลงแม่น้ำ คูคลอง การจัดการกับขยะมูลฝอย การจัดทำแนวป้องกันไฟป่า

แนวทางการพัฒนา

๑. การรักษาทรัพยากรธรรมชาติและสิ่งแวดล้อม
๒. การจัดการสิ่งแวดล้อมและมลพิษต่างๆ ในท้องถิ่นและชุมชน
๓. การจำกัดขยะมูลฝอย สิ่งปฏิกูลและน้ำเสียในชุมชนและท้องถิ่น
๔. การจัดการ การบำรุงรักษา และเพิ่มพื้นที่ป่าไม้ การใช้ประโยชน์จากป่าไม้และที่ดิน ทรัพยากรธรรมชาติและสิ่งแวดล้อม

ตัวชี้วัด

๑. ร้อยละที่เพิ่มขึ้นของพื้นที่ป่าไม้
๒. จำนวนโครงการเกี่ยวกับการปลูกป่า การสร้างจิตสำนึกในการอนุรักษ์ทรัพยากรธรรมชาติและสิ่งแวดล้อมในปีงบประมาณ
๓. ระดับความสำเร็จของการดำเนินการบริหารจัดการทรัพยากรธรรมชาติและสิ่งแวดล้อม
๔. ร้อยละความสำเร็จของแผนการจัดการขยะชุมชน
๕. ร้อยละของจำนวนภาชนะรองรับขยะมูลฝอยที่เพียงพอต่อความต้องการ

๖. ยุทธศาสตร์การบริหารราชการตามหลักการบริหารบ้านเมืองที่ดี

เป้าหมาย

เพื่อส่งเสริมศักยภาพขององค์การบริหารส่วนตำบลชุมพวง การบริหารจัดการเป็นไปอย่างมีประสิทธิภาพและประสิทธิผล สนับสนุนทำงานของบุคลากร ให้มีความรู้ความสามารถ มีทักษะการปฏิบัติงานที่มีประสิทธิภาพ รวดเร็วทันต่อเหตุการณ์ และประชาชนมีความรู้ความเข้าใจและมีทัศนคติที่ดีต่อองค์กร

แนวทางการพัฒนา

๑. ส่งเสริมศักยภาพขององค์การบริหารส่วนตำบล ตามหลักการบริหารจัดการที่ดี
๒. การฝึกอบรมและศึกษาดูงานของ องค์การบริหารส่วนตำบลชุมพวง และชุมชน
๓. การซื้อวัสดุ ครุภัณฑ์ สำหรับสำนักงาน องค์การบริหารส่วนตำบลชุมพวง และชุมชน
๔. ส่งเสริมประชาธิปไตยและการมีส่วนร่วมของภาคประชาชน
๕. การเสริมสร้างบุคลากรให้มีความรู้ความสามารถในการปฏิบัติงาน

๖. จะเชิดชู สถาบันชาติ ศาสนา พระมหากษัตริย์

ตัวชี้วัด

๑. ระดับความสำเร็จของการประเมินผลสัมฤทธิ์ของแผนงาน/โครงการ ตามยุทธศาสตร์ขององค์การบริหารส่วนตำบล

๒. ร้อยละของระดับความพึงพอใจของผู้รับบริการ

๓. ระดับความสำเร็จในการเปิดโอกาสให้ประชาชนเข้ามามีส่วนร่วมในการพัฒนาตำบล

๔. ระดับความสำเร็จของการดำเนินการตามมาตรการป้องกันและปราบปรามการทุจริตและประพฤติมิชอบ

๕. ร้อยละของการเบิกจ่ายงบประมาณโครงการตามแผนยุทธศาสตร์การพัฒนางานองค์การบริหารส่วนตำบล

๖. ระดับความสำเร็จของการดำเนินการตามมาตรการประหยัดพลังงานขององค์การบริหารส่วนตำบล

๗. ระดับความสำเร็จของการลดระยะเวลาและขั้นตอนการปฏิบัติราชการขององค์การบริหารส่วนตำบล

๘. ร้อยละของการสนับสนุนการเพิ่มพูนความรู้ของบุคลากรเพื่อการปฏิบัติงานขององค์การบริหารส่วนตำบล

๙. ระดับความสำเร็จของการจัดทำแผนตามยุทธศาสตร์จังหวัด

ยุทธศาสตร์และแนวทางการพัฒนางานองค์การบริหารส่วนตำบลชุมพวง

ยุทธศาสตร์	แนวทางการพัฒนา	หน่วยงานที่รับผิดชอบ
๑. ยุทธศาสตร์ด้านโครงสร้างพื้นฐาน	๑.๑ การจัดให้มีการบำรุงรักษาทางบก ทางน้ำ และทางระบายน้ำ และการปรับปรุงบำรุงรักษาในเขตชุมชนและท้องถิ่น ๑.๒ การสาธารณสุขโรคและการก่อสร้างอื่น ๆ ๑.๓ การสร้างและบำรุงรักษาทางบก และทางน้ำที่เชื่อมต่อระหว่างองค์กรปกครองส่วนท้องถิ่นอื่น ๑.๔ การผังเมืองของท้องถิ่นและผังเมืองรวมของจังหวัด	กองช่าง
๒ ยุทธศาสตร์น้ำแก่ง	๒.๑ ก่อสร้าง ขุดลอก ปรับปรุง และรักษาแหล่งน้ำทั้งที่มีอยู่ตามธรรมชาติและที่จัดสร้างขึ้นใหม่ ๒.๒ พัฒนาแหล่งน้ำ ยายระบบชลประทานและเพิ่มประสิทธิภาพการบริหารจัดการทรัพยากรน้ำ ๒.๓ การแก้ไขปัญหาแหล่งน้ำเพื่อการอุปโภค/บริโภคและเกษตรกรรม ๒.๔ การพัฒนาระบบประปาหมู่บ้าน	กองช่าง

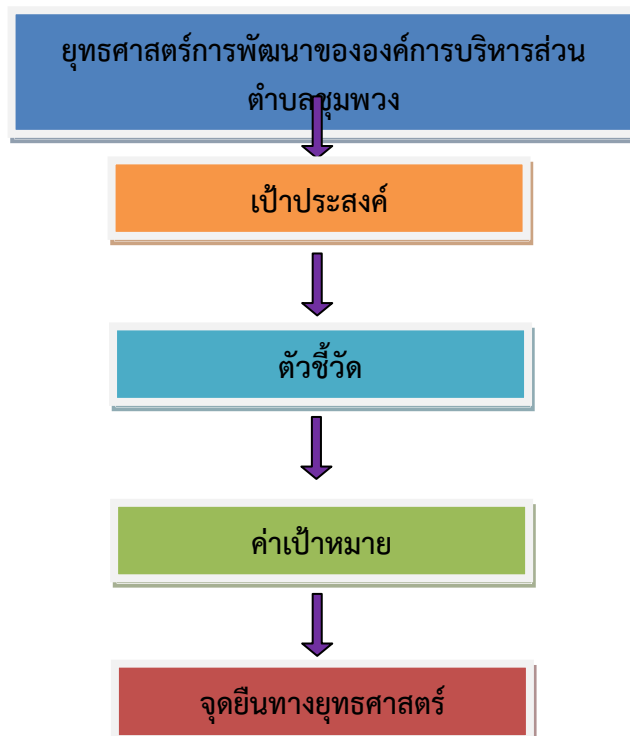
ยุทธศาสตร์	แนวทางการพัฒนา	หน่วยงานที่รับผิดชอบ
๓. การพัฒนาด้านเศรษฐกิจ และส่งเสริมการเกษตร	๓.๑ ส่งเสริมและจัดตั้งกลุ่มและกลุ่มสตรีให้มีอาชีพเสริม สร้างเครือข่ายกลุ่มอาชีพให้เข้มแข็ง ๓.๒ ส่งเสริมอาชีพด้านการเกษตรแก่ประชาชน ๓.๓ ส่งเสริมการตลาดให้แก่กลุ่มผู้ผลิต กลุ่มเกษตรกร และกลุ่มอาชีพในตำบล ๓.๔ พัฒนาระบบและเพิ่มศักยภาพการผลิต/ ผลผลิตด้านเกษตรอินทรีย์ ๓.๕ ส่งเสริมแนวทางเศรษฐกิจพอเพียงและการเกษตรตามแนวทฤษฎีใหม่	สำนักปลัด
๔. ยุทธศาสตร์สร้างสังคมให้มีคุณภาพชีวิตที่ดีและอยู่ร่วมกันอย่างมีความสุข	๔.๑ สนับสนุนให้มีระบบการศึกษานอกโรงเรียนประจำตำบล เช่น ห้องสมุดชุมชน อินเทอร์เน็ตตำบล ศูนย์ข้อมูลข่าวสารประจำหมู่บ้าน/ชุมชน ๔.๒ การสังคมสงเคราะห์ และการพัฒนาคุณภาพชีวิตเด็ก สตรี คนชรา ผู้ด้อยโอกาส ผู้ติดเชื้อ HIV และคนยากจนให้ทั่วถึง ๔.๓ การป้องกันและบรรเทาสาธารณภัย/ลดอุบัติเหตุจราจรทางบก ทางน้ำ ๔.๔ ส่งเสริมการสาธารณสุข การสร้างสุขภาพ การรักษาพยาบาล การป้องกันและควบคุมโรคติดต่อ/โรคระบาดและโรคไม่ติดต่อ การฟื้นฟูสุขภาพของประชาชน ๔.๕ การป้องกันและแก้ไขการแพร่ระบาดของปัญหายาเสพติด ๔.๖ การส่งเสริมด้านศาสนา อนุรักษ์ประเพณีวัฒนธรรมประจำชาติ และประเพณีท้องถิ่น ๔.๗ การสนับสนุนส่งเสริมความเป็นเลิศทางการกีฬา กีฬาแห่งชาติ และการสนับสนุนส่งเสริมกีฬานานาชาติ	สำนักปลัด ส่วนการศึกษา
๕. การอนุรักษ์และพัฒนาทรัพยากรธรรมชาติและสิ่งแวดล้อม	๕.๑ การรักษาทรัพยากรธรรมชาติและสิ่งแวดล้อม ๕.๒ การจัดการสิ่งแวดล้อมและมลพิษต่างๆ ในท้องถิ่นและชุมชน ๕.๓ การกำจัดขยะมูลฝอย สิ่งปฏิกูลและน้ำเสียในชุมชนและท้องถิ่น ๕.๔ การจัดการ การบำรุงรักษา และเพิ่มที่ป่า การใช้ประโยชน์จากป่าไม้และที่ดิน	สำนักปลัด

--	--	--

ยุทธศาสตร์	แนวทางการพัฒนา	หน่วยงานที่รับผิดชอบ
๖. ยุทธศาสตร์การบริหารราชการตามหลักการบริหารบ้านเมืองที่ดี	๑. ส่งเสริมศักยภาพขององค์การบริหารส่วนตำบล ตามหลักการบริหารจัดการที่ดี ๒. การฝึกอบรมและศึกษาดูงานของ องค์การบริหารส่วนตำบลชุมพวง และชุมชน ๓. การซื้อวัสดุ ครุภัณฑ์ สำหรับสำนักงาน องค์การบริหารส่วนตำบลชุมพวง และชุมชน ๔. ส่งเสริมประชาธิปไตยและการมีส่วนร่วมของภาคประชาชน ๕. การเสริมสร้างบุคลากรให้มีความรู้ความสามารถในการปฏิบัติงาน ๖. จะเชิดชู สถาบันชาติ ศาสนา พระมหากษัตริย์	สำนักปลัด กองคลัง กองช่าง กองการศึกษา

๒.๘ ความเชื่อมโยงของยุทธศาสตร์ในภาพรวม

การจัดทำแผนพัฒนาท้องถิ่นสี่ปีขององค์การบริหารส่วนตำบลชุมพวงมีความเชื่อมโยงของยุทธศาสตร์ในภาพรวม ดังนี้



๓. การวิเคราะห์เพื่อพัฒนาท้องถิ่น

๓.๑ การวิเคราะห์กรอบการจัดทำยุทธศาสตร์ขององค์กรปกครองส่วนท้องถิ่น

ในการจัดทำแผนพัฒนาท้องถิ่นสี่ปีขององค์การบริหารส่วนตำบลชุมพวงได้ใช้การวิเคราะห์ SWOT Analysis/Demand (Demand Analysis)/Global Demand และ Trend ปัจจัยและสถานการณ์การเปลี่ยนแปลงที่มีผลต่อการพัฒนา อย่างน้อยต้องประกอบด้วย การวิเคราะห์ศักยภาพด้านเศรษฐกิจ ด้านสังคม ด้านทรัพยากรธรรมชาติและสิ่งแวดล้อม ซึ่งมีรายละเอียดดังนี้

๑) จุดแข็ง (S : Strength)

- ประชาชน ผู้นำชุมชน มีความพร้อมที่จะให้ความร่วมมือกับทางราชการในการพัฒนาท้องถิ่นของตนเอง
- ชุมชนเข้มแข็งได้รับการบริการสาธารณะด้านโครงสร้างพื้นฐานครบถ้วน
- มีเส้นทางสัญจรเป็นไปด้วยความสะดวก
- ประชาชนยังยึดมั่นในขนบธรรมเนียมประเพณีและวัฒนธรรมท้องถิ่น
- ประชากรส่วนใหญ่มีอาชีพเกษตรกรรม ผลผลิตทางการเกษตรที่สำคัญ ได้แก่ ข้าว อ้อยและมัน เลี้ยงสัตว์ ฯลฯ
- มีการประสานความร่วมมือระหว่าง องค์การบริหารส่วนตำบลชุมพวงกับส่วนราชการในพื้นที่
- มีความสงบไม่ค่อยจะมีปัญหา ด้านความปลอดภัยและด้านมลพิษ
- ผู้นำชุมชนให้ความร่วมมือในการพัฒนาท้องถิ่น
- องค์การบริหารส่วนตำบลชุมพวงตำบลชุมพวง มีศักยภาพเพียงพอที่รองรับการบริการสาธารณะและแก้ไขปัญหาความเดือดร้อนของประชาชน
- มีวัด ๔ แห่ง สำนักสงฆ์ ๒ แห่ง
- ชุมชนในเขต องค์การบริหารส่วนตำบลชุมพวง มีหอกระจายข่าวประชาสัมพันธ์ให้ประชาชนในชุมชนได้รับทราบข้อมูลข่าวสาร
- มีการให้บริการด้านการสื่อสารของบริษัทไอที แคทเทเลคอม และมีสัญญาณโทรศัพท์ไร้สายของ ของเอกชนหลายบริษัท
- มีกลุ่มอาชีพแม่บ้าน กลุ่มปุ๋ยชีวภาพ กองทุนเงินสาธารณสุขมูลฐานชุมชน

๒) จุดอ่อน (W : Weakness)

- ➔ คนในวัยทำงาน คนหนุ่มสาวอพยพไปหางานทำในเมืองและต่างประเทศ
- ➔ ราษฎรยากจน ส่วนใหญ่ประชาชนประกอบอาชีพทางการเกษตรเพียงอย่างเดียว ทำให้ขาดรายได้
- ➔ ประชาชนไม่สามารถรวมกลุ่มกันเพื่อดำเนินการด้านเศรษฐกิจของชุมชนในรูปของกลุ่มอาชีพอย่างเข้มแข็ง
- ➔ ขาดสถานศึกษาระดับฝึกอาชีพ ขาดแหล่งงานรองรับแรงงานว่างงานนอกฤดูกาล
- ➔ ไม่มีสถานประกอบกิจการขนาดใหญ่ ไม่มีโรงงานในพื้นที่
- ➔ องค์การบริหารส่วนตำบลชุมพวงชุมพวง ขาดบุคลากรที่มีความชำนาญเฉพาะด้าน เช่น ด้านการป้องกันและบรรเทาสาธารณภัย ฯลฯ ประกอบกับเครื่องมือไม่เพียงพอเนื่องจากงบประมาณจำกัด
- ➔ ไม่มีตลาดสดที่ดำเนินการโดยองค์การบริหารส่วนตำบลชุมพวง

๓) โอกาส (O : Opportunity)

- ☞ จังหวัดนครราชสีมา สามารถสนับสนุนงบประมาณให้องค์การบริหารส่วนตำบลชุมพวงตำบลชุมพวง ที่มีแผนงาน/โครงการตามแนวทางยุทธศาสตร์การพัฒนาจังหวัด
- ☞ ได้รับความร่วมมือสนับสนุนจากหน่วยงานของรัฐเป็นอย่างดี การปฏิรูป ระบบราชการทำให้พนักงานเกิดความกระตือรือร้นในการปฏิบัติงาน
- ☞ รัฐบาลมีนโยบายให้ประชาชนมีส่วนร่วมในการพัฒนาท้องถิ่นของตนเอง
- ☞ ได้รับงบประมาณจากส่วนกลางเพิ่มขึ้นเพื่อให้เพียงพอในการบริหารจัดการท้องถิ่น

๔) ข้อจำกัด (T : Threat)

- ⊗ มีปัญหาแนวเขตการปกครองระหว่าง
- ⊗ ปัจจุบัน องค์การบริหารส่วนตำบลชุมพวงตำบลชุมพวง เป็นองค์การบริหารส่วนตำบลชุมพวงขนาดกลาง มีงบประมาณจำกัดเมื่อเทียบกับภารกิจหน้าที่ต่างๆ ตามกฎหมายที่กำหนดให้เป็นอำนาจหน้าที่ของ องค์การบริหารส่วนตำบลชุมพวงตามกฎหมายอื่น ตามภารกิจถ่ายโอนตามนโยบายท้องถิ่น นโยบายจังหวัดและนโยบายรัฐบาล
- ⊗ งบประมาณที่ได้รับจากส่วนกลาง ไม่เพียงพอในการบริหารงาน
- ⊗ กฎหมายและระเบียบต่างๆ ในการปฏิบัติงานทำให้ขาดความคล่องตัวในการบริหารงาน
- ⊗ การถ่ายโอนภารกิจต่างๆ ไม่เป็นไปในแนวทางเดียวกัน ทำให้การปฏิบัติงาน เกิดความล่าช้าไม่เป็นไปตามวัตถุประสงค์ที่วางไว้
- ⊗ การพัฒนาบางด้านต้องเป็นไปตามกฎหมาย จึงไม่สามารถดำเนินการแก้ปัญหาได้ ต้องอาศัยความเสียสละของชุมชนเท่านั้น ซึ่งบางครั้งก็ทำได้ยากมาก

๕) การสรุปสถานการณ์พัฒนา (การวิเคราะห์จุดแข็ง จุดอ่อน โอกาส และอุปสรรค)

องค์การบริหารส่วนตำบลชุมพวงตำบลชุมพวง ได้ดำเนินการวิเคราะห์สถานการณ์และศักยภาพ เพื่อชี้ให้เห็นถึงศักยภาพ ปัญหาและความต้องการของประชาชน โดยองค์การบริหารส่วนตำบลชุมพวง ได้ดำเนินการวิเคราะห์ข้อมูล ดังต่อไปนี้

(๑) การวิเคราะห์ข้อมูลเพื่อการจัดทำแผนพัฒนา

➤ ด้านโครงสร้างพื้นฐาน สามารถจำแนกได้ดังนี้

๑) มีเส้นทางคมนาคมในพื้นที่ องค์การบริหารส่วนตำบลชุมพวงที่เป็นถนนคอนกรีตเสริมเหล็ก ร้อยละ ๖๐ เป้าหมายคือต้องการให้ได้มากกว่านี้หรือร้อยละ ๘๐ โดยผู้บริหารมีนโยบายที่จะดำเนินการก่อสร้างถนนคอนกรีตเสริมเหล็กทุกสาย ปัญหาคือ งบประมาณที่ค่อนข้างจำกัด ในการบริหาร ทำให้ และพื้นที่ยังไม่เป็นที่สาธารณะ จะดำเนินการได้ก็ต่อเมื่อต้องเป็นที่สาธารณะ การแก้ปัญหาคือ ประสานความร่วมมือกันในหลายๆ ฝ่าย เพื่อที่จะทำความเข้าใจกับประชาชนในพื้นที่ และวิธีการที่จะดำเนินการแก้ไขอย่างไร ทั้งนี้ องค์การบริหารส่วนตำบลชุมพวงก็ได้ตั้งงบประมาณในส่วนนี้ไว้แล้ว และได้แจ้งประชาสัมพันธ์ให้ประชาชนได้รับทราบถึงเหตุผล เพื่อที่จะได้ช่วยกันแก้ไขปัญหาให้กับชุมชน

๒) การขยายเขตไฟฟ้า ปัจจุบันมีไฟฟ้าใช้ทุกครัวเรือน คิดเป็น ๑๐๐ เปอร์เซ็นต์ ปัญหาคือไฟฟ้าส่องสว่างทางหรือที่สาธารณะยังไม่สามารถดำเนินการครอบคลุมพื้นที่ได้ทั้งหมด เนื่องจากพื้นที่ที่มีความต้องการให้ติดตั้งไฟฟ้าส่องสว่างนั้นยังไม่เป็นที่สาธารณะ องค์การบริหารส่วนตำบลชุมพวงจึงไม่สามารถดำเนินการได้ เช่นเดียวกับถนน การแก้ปัญหาคือ ประสานความร่วมมือกันในหลายๆ ฝ่าย เพื่อที่จะทำความเข้าใจกับประชาชนในพื้นที่ และวิธีการที่จะดำเนินการแก้ไขอย่างไร ทั้งนี้ องค์การบริหารส่วนตำบลชุมพวงก็ได้ตั้งงบประมาณใน

ส่วนนี้ไว้แล้ว และได้แจ้งประชาสัมพันธ์ให้ประชาชนได้รับทราบถึงเหตุผลเพื่อที่จะได้ช่วยกันแก้ไขปัญหาให้กับชุมชน

๓) การประปา องค์การบริหารส่วนตำบลชุมพวงไม่มีกิจการประปาเป็นขององค์การบริหารส่วนตำบลชุมพวงเอง ประชากรมีน้ำประปาเพื่อการอุปโภค บริโภค จากกิจการประปาภายในหมู่บ้าน ครอบคลุมทุกหลังคาเรือน คิดเป็น ๑๐๐ เปอร์เซ็นต์ และมีน้ำใช้ตลอดทั้งปี ปัจจุบัน องค์การบริหารส่วนตำบลชุมพวงยังไม่ประสบปัญหาการขาดแคลนน้ำสามารถที่จะจัดหาน้ำดิบสำหรับผลิตประปาให้ชุมชนได้ การแก้ปัญหาคือ การลงพื้นที่ดำเนินการแก้ไขตามจุดที่เกิดปัญหาในพื้นที่ การพิจารณาโครงการต่างๆ ที่ไม่สามารถดำเนินการได้นั้น เช่น การขุดเจาะน้ำบาดาล การดูแลรักษาระบบประปาหมู่บ้าน ฯลฯ องค์การบริหารส่วนตำบลชุมพวง ก็ได้นำบรรจุในแผนพัฒนาสามปีเพื่อที่จะพิจารณาดำเนินการในปีต่อไป เมื่อมีงบประมาณและความจำเป็นก็สามารถดำเนินการได้ต่อเนื่อง เพื่อตอบสนองต่อความต้องการของประชาชนต่อไป

➤ ด้านที่อยู่อาศัยและการอุปโภคบริโภค

จากการสำรวจข้อมูลพื้นฐานพบว่าประชากรในพื้นที่มีที่อยู่อาศัยที่มั่นคง ปัญหาคือ มีจำนวน ๖ ครัวเรือน ที่ยังต้องการความช่วยเหลือในการซ่อมแซมที่อยู่อาศัย การแก้ปัญหาคือองค์การบริหารส่วนตำบลชุมพวงได้มีโครงการซ่อมแซมบ้านคนจน แต่งบประมาณมีจำกัดถ้ามีงบประมาณที่มากกว่านี้ องค์การบริหารส่วนตำบลชุมพวงก็จะดำเนินการให้ได้ครอบคลุมทุกหลังคาเรือน บ้านเรือนส่วนมากมีความเป็นระเบียบเรียบร้อย เนื่องจาก องค์การบริหารส่วนตำบลชุมพวง มีการดำเนินโครงการประกวดชุมชนทุกปีมีเพียงบางครัวเรือนที่ยังไม่เป็นระเบียบเรียบร้อยและถูกสุขลักษณะ ในชุมชนมีการเกิดมลพิษเพียงเล็กน้อย เพราะในเขต องค์การบริหารส่วนตำบลชุมพวงไม่มีโรงงานอุตสาหกรรม ทุกครัวเรือนมีน้ำสำหรับบริโภค โดยบางครัวเรือนซื้อน้ำที่บรรจุในถังหรือขวดแต่หลายครัวเรือนบริโภคน้ำที่ได้จากน้ำฝน การแก้ปัญหาเบื้องต้นคือประชาสัมพันธ์ให้มีการปิดฝาภาชนะให้มิดชิดและมีที่กรองน้ำฝนหรือการต้มน้ำให้เดือดก่อนเก็บไว้ดื่ม

(๒) การวิเคราะห์ข้อมูลด้านเศรษฐกิจ

จากการสำรวจข้อมูลพื้นฐานพบว่า ประชากรส่วนใหญ่ทำการเกษตร ไร่ละ ๗๐ เช่น ข้าว อ้อย มันสำปะหลัง ตามลำดับ รายได้ส่วนมากมาจากการทำการเกษตร และมีรายได้จากสัตว์เลี้ยงไม่มาก คนอายุ ๑๕ - ๖๐ ปีมีอาชีพและรายได้ และที่ไม่รายได้มี ๑๖ คน ผู้สูงอายุ ๖๐ ปีขึ้นไป ไร่ละ ๙๐ มีอาชีพและมีรายได้ ถ้าเปรียบเทียบอัตราการว่างงานทั้งจังหวัด ไร่ละ ๐.๙๗ ถือว่าอัตราการว่างงานของประชากรในเขต องค์การบริหารส่วนตำบลชุมพวงมีอัตราที่ต่ำกว่ามาก ประชากรบางส่วนมีรายได้จากการรับจ้างทั้งในพื้นที่และนอกพื้นที่ ชุมชนในเขต องค์การบริหารส่วนตำบลชุมพวงบางชุมชนส่วนมากมีอาชีพค้าขาย มีห้างร้าน ร้านค้า ทำให้มีรายได้มากจากการค้าขาย ซึ่งภาวะเศรษฐกิจขององค์การบริหารส่วนตำบลชุมพวงจึงไม่เท่ากัน แต่ปัญหาที่คือ รายได้เฉลี่ยต่ำกว่าคนละ ๓๐,๐๐๐ บาทต่อปี ไร่ละ ๗๕ ไม่มีการเก็บออม สาเหตุเป็นเพราะว่าราคาผลผลิตทางการเกษตรต่ำค่าครองชีพสูง มีเงินแต่ซื้อของได้น้อยลง ประชากรมีพื้นที่ในการทำเกษตรบางส่วนในที่มีน้ำท่วมเป็นประจำ บางพื้นที่ภาวะฝนทิ้งช่วง มีพื้นที่ในการทำเกษตรน้อย การขยายตัวของประชากรเพิ่มขึ้นมาก เริ่มเกิดเป็นชุมชนแออัดและส่งผลกระทบต่อสุขภาพแวดล้อม เช่น ปริมาณการปล่อยน้ำเสียจากครัวเรือนลงสู่รางระบายน้ำมีมากขึ้น เกิดปัญหาการร้องเรียนมายัง องค์การบริหารส่วนตำบลชุมพวง การแก้ปัญหาคือ องค์การบริหารส่วนตำบลชุมพวงก็ได้ลงพื้นที่แก้ไขปัญหาในทุกครั้ง รวมทั้งได้จัดโครงการทำความสะอาดท่อและรางระบายน้ำในชุมชน โดยการจ้างแรงงานในชุมชน ผลที่ได้ปัญหาการระบายน้ำลดลง ประชาชนมีจิตสำนึกและมีส่วนร่วมมากขึ้น และทำให้ประชากรมีรายได้เพิ่มขึ้น อีกทั้ง องค์การบริหารส่วนตำบลชุมพวง ได้แก้ไขปัญหาโดยจัดโครงการส่งเสริมอาชีพ เพื่อให้ชุมชนมีรายได้เสริมจากการประกอบอาชีพเกษตรกรรม อดหนุนกลุ่มอาชีพในชุมชน แต่การพัฒนาด้านนี้ยังไม่บรรลุวัตถุประสงค์เท่าที่ควร เนื่องจากกลุ่มอาชีพต่างๆ ยังขาดความรู้ด้านการบริหารจัดการและความรู้ด้านการตลาด

(๓) การวิเคราะห์ข้อมูลสังคม

➤ ด้านแรงงาน

จากการสำรวจข้อมูลพื้นฐานพบว่า ประชากรที่มีอายุ ๑๕ – ๖๐ ปี อยู่ในกำลังแรงงาน ร้อยละ ๙๕ เมื่อเทียบกับอัตราส่วนกับจังหวัด ร้อยละ ๗๓.๙๙ ซึ่งสูงกว่ามาก แต่ค่าแรงในพื้นที่ต่ำกว่าระดับจังหวัด โดยเฉพาะแรงงานด้านการเกษตร ประชากรอายุระหว่าง ๒๕ – ๕๐ ปี บางส่วน ไปรับจ้างทำงานนอกพื้นที่ รวมทั้งแรงงานที่ไปทำงานต่างประเทศ ปัญหาที่พบคือ ประชากรต้องไปทำงานนอกพื้นที่ในเมืองที่มีโรงงาน อุตสาหกรรม บริษัท ห้างร้านใหญ่ๆ เพราะในพื้นที่ไม่มีโรงงานอุตสาหกรรมที่มีการจ้างแรงงานเยอะ เพราะพื้นที่ส่วนมากเป็นที่อยู่อาศัย ปัญหานี้ยังไม่สามารถแก้ไขได้

➤ ด้านสุขภาพและสาธารณสุข

จากการสำรวจข้อมูลพื้นฐานพบว่า ประชาชนกรส่วนมากมีสุขภาพที่ดี มีการคัดกรองสุขภาพ ให้กับประชาชนกลุ่มเสี่ยง โรคที่มักเกิดแก่ประชากรในชุมชน เช่นกัน ได้แก่ โรคความดัน เบาหวาน โรคเอดส์ โรคไข้เลือดออก มือ-ปาก-เท้าในเด็ก และโรคอื่นๆ อีกมาก มีสถิติเข้ารับการรักษาพยาบาล ปัญหาคือประชาชน บางรายไม่ยอมไปคัดกรองหรือตรวจสุขภาพประจำปี การแก้ไขปัญหาคือ องค์กรบริหารส่วนตำบลชุมพวงและหน่วยงานสาธารณสุข โรงพยาบาล ได้จัดกิจกรรมร่วมมือกันรณรงค์ให้ชุมชนเห็นความสำคัญในเรื่องนี้ซึ่งก็ได้ผลในระดับหนึ่ง ประชาชนให้ความร่วมมือเป็นอย่างดี แต่ต้องเป็นการดำเนินการอย่างต่อเนื่องเป็นประจำทุกปี สำหรับเด็กแรกเกิด - ๖ ปี ผู้ปกครองสามารถเลี้ยงดูตรงตามเกณฑ์มาตรฐาน มีเพียง ๑ ราย เท่านั้น ที่ไม่ตรงตามเกณฑ์มาตรฐาน จากการสำรวจข้อมูลพื้นฐาน บางครัวเรือนไม่ได้กินอาหารที่ถูกสุขลักษณะ การใช้ยาเพื่อบำบัดอาการเจ็บป่วยที่ไม่เหมาะสม การออกกำลังกายยังไม่สม่ำเสมอ และประชากรส่วนมากไม่ได้รับการตรวจสุขภาพ ปัญหาเหล่านี้ องค์กรบริหารส่วนตำบลชุมพวงพยายามอย่างยิ่งที่จะแก้ไข โดยร่วมมือกับโรงพยาบาลสาธารณสุข จัดกิจกรรมเพื่อแก้ไขปัญหาคือ

➤ ด้านการศึกษา

จากการสำรวจข้อมูลพื้นฐานพบว่า ประชากรอายุ ๑๕ – ๖๐ ปีเต็ม ร้อยละ ๙๙ อ่าน เขียน ภาษาไทยและคิดเลขอย่างง่ายได้ เด็กอายุ ๖ – ๑๔ ปี ร้อยละ ๑๐๐ ได้รับการศึกษาภาคบังคับ ๙ ปี ได้เรียนต่อชั้นมัธยมศึกษาปีที่ ๔ หรือเทียบเท่า และที่ไม่ได้เรียนต่อมีงานทำ ร้อยละ ๙๙ ด้านการศึกษาอยู่ในเกณฑ์ที่ดี ปัญหาคือ ยังไม่สามารถที่จะแข่งขันกับเมืองใหญ่ๆ ได้ การแก้ปัญหาคือขององค์กรบริหารส่วนตำบลชุมพวง ได้จัดกิจกรรมให้กับเด็กของศูนย์พัฒนาเด็กเล็ก การสนับสนุนอาหารเสริมนม อาหารกลางวัน ในหับทางโรงเรียนในเขตพื้นที่ และร่วมกันจัดกิจกรรมต่างๆ กับทางโรงเรียน

➤ ด้านค่านิยมของคนในพื้นที่

จากการสำรวจข้อมูลพื้นฐานพบว่า ประชากรมีกิจกรรมทางศาสนา(พุทธ) และประชากรบางรายที่ไปร่วมทำกิจกรรมของศาสนาคริสต์ด้วย ประชากรในเขต องค์กรบริหารส่วนตำบลชุมพวงให้ความร่วมมือกันทำกิจกรรมสาธารณะต่างๆ ผู้สูงอายุ ผู้พิการได้รับการดูแล ปัญหาคือ ประชากรในครัวเรือนมีการดื่มสุรา สูบบุหรี่ รวมทั้งที่เป็นครั้งคราว บางครัวเรือนขาดความอบอุ่น การแก้ปัญหาคือของ องค์กรบริหารส่วนตำบลชุมพวง คือ จัดกิจกรรมต่างๆ ในชุมชน พยายามที่จะให้ทุกส่วนทุกฝ่ายทุกคนมีส่วนร่วมและรณรงค์ให้เห็นถึงโทษของการดื่มสุรา ให้ชุมชนเห็นความสำคัญของครอบครัว เช่น การแข่งขันกีฬาชุมชน งานประเพณี เป็นต้น

➤ ด้านความปลอดภัยในชีวิตและทรัพย์สิน

จากการสำรวจข้อมูลพื้นฐานพบว่า ส่วนมากครัวเรือนมีการป้องกันอุบัติเหตุอย่างถูกวิธี มีความปลอดภัยในชีวิตและทรัพย์สิน ปัญหาคือจากข้อมูลที่สำรวจพบว่ามี ๙ ครัวเรือน ที่ไม่มีการป้องกันอุบัติเหตุ อาชญากรรม วิธีการแก้ปัญหาคือของ องค์กรบริหารส่วนตำบลชุมพวงที่สามารถดำเนินการได้ตามอำนาจหน้าที่และงบประมาณที่มีอยู่อย่างจำกัด คือการติดตั้งกล้องวงจรปิดในจุดที่เป็นที่สาธารณะ ติดตั้งสัญญาณไฟกระพริบทาง

ร่วมทางแยก ก่อสร้างหอนาฬิกาบอเวลาและลูกศรบอกทาง รวมทั้งได้ตั้งจุดตรวจ จุดสกัด จุดบริการ ในช่วงเทศกาลที่มีวันหยุดหลายวันเพื่ออำนวยความสะดวกให้กับประชาชน แต่ปัญหาที่พบเป็นประจำคือการทะเลาะวิวาทของกลุ่มวัยรุ่นโดยเฉพาะในสถานที่จัดงานดนตรี งานมหรสพ เป็นปัญหาที่ชุมชนได้รับผลกระทบเป็นอย่างมาก การแก้ไขปัญหา คือการแจ้งเตือนให้ผู้ปกครองดูแลบุตรหลานของตน ประชาสัมพันธ์ให้ทราบถึงผลกระทบผลเสียหาย และโทษที่ได้รับจากการเกิดเหตุทะเลาะวิวาท การขอความร่วมมือไปยังผู้นำ การขอกำลังจากตำรวจ ผู้นำ อปพร. เพื่อระงับเหตุไม่ให้เกิดความรุนแรง แต่จะไม่ให้เกิดขึ้นเลยยังเป็นปัญหาที่ปัจจุบันไม่สามารถที่จะแก้ไขได้ ทั้งที่มีการร่วมมือกันหลายฝ่าย เป็นเรื่องที่ทาง องค์การบริหารส่วนตำบลชุมพวงจะต้องหาวิธีที่จะแก้ไขปัญหาให้กับประชาชนต่อไปตามอำนาจหน้าที่ที่สามารถดำเนินการได้

➤ ด้านยาเสพติด

ปัญหายาเสพติดในชุมชนของ องค์การบริหารส่วนตำบลชุมพวง จากการที่ทางสถานีตำรวจภูธรชุมพวงได้แจ้งให้กับ องค์การบริหารส่วนตำบลชุมพวงทราบนั้นพบว่าในเขต องค์การบริหารส่วนตำบลชุมพวงมีผู้ที่ติดยาเสพติดแต่เมื่อเทียบกับพื้นที่อื่นถือว่าน้อย และยังไม่พบผู้ค้า เหตุผลก็เนื่องมาจากกว่าได้รับความร่วมมือกับทางผู้นำ ประชาชน หน่วยงานของ องค์การบริหารส่วนตำบลชุมพวงที่ช่วยสอดส่องดูแลอยู่เป็นประจำ การแก้ไขปัญหาของ องค์การบริหารส่วนตำบลชุมพวงสามารถทำได้เฉพาะตามอำนาจหน้าที่เท่านั้น เช่น การณรงค์ การประชาสัมพันธ์ การแจ้งเบาะแส การฝึกอบรมให้ความรู้ ถ้านอกเหนือจากอำนาจหน้าที่ ก็เป็นเรื่องของอำเภอหรือตำรวจแล้วแต่กรณี ทั้งนี้ องค์การบริหารส่วนตำบลชุมพวงก็ได้ให้ความร่วมมือมาโดยตลอด

(๔) การวิเคราะห์ข้อมูลด้านทรัพยากรธรรมชาติและสิ่งแวดล้อม

ในพื้นที่ของ องค์การบริหารส่วนตำบลชุมพวงส่วนมากเป็นพื้นที่สำหรับเพาะปลูก ที่อยู่อาศัย ตามลำดับ และมีพื้นที่เพียงเล็กน้อยที่เป็นพื้นที่สาธารณะ ทรัพยากรธรรมชาติในพื้นที่ ก็ได้แก่ ดิน น้ำ ต้นไม้ อากาศที่ไม่มีมลพิษ ปัญหาคือ เนื่องจากว่าพื้นที่บางส่วนเป็นดินเค็ม น้ำใต้ดินก็เค็ม หรือไม่ก็เป็นน้ำกร่อยไม่สามารถที่จะนำน้ำจากใต้ดินมาใช้ในการอุปโภค-บริโภคได้ ต้องอาศัยน้ำดิบจากแหล่งอื่น และน้ำฝน น้ำในการเกษตรก็ต้องรอฤดูฝน มีแหล่งน้ำใช้ในการเกษตรไม่เพียงพอ ปัญหาคือยังไม่สามารถหาแหล่งน้ำสำหรับการเกษตรได้เพิ่มขึ้น เพราะพื้นที่ส่วนมากเป็นของประชาชน เอกชน ปัญหาด้านขยะ เมื่อชุมชนแออัดขยะก็มากขึ้น การแก้ไขปัญหา องค์การบริหารส่วนตำบลชุมพวงได้จัดทำโครงการเพื่อแก้ปัญหาให้กับประชาชนและเป็นไปตามความต้องการของประชาชน เช่น โครงการจัดหาถังขยะรองรับขยะให้ครอบคลุมทั้งพื้นที่ โครงการปลูกต้นไม้ในวันสำคัญต่างๆ ในพื้นที่ของตนเองและที่สาธารณะ

(๕) ด้านการเมือง – การบริหาร

องค์การบริหารส่วนตำบลชุมพวง มีทั้งหมด ๖ ชุมชน แต่ละชุมชนมีกรรมการซึ่งเป็นตัวแทนของชุมชน ๙ คน ประชาชนมีส่วนร่วมในการจัดซื้อจัดจ้างของ องค์การบริหารส่วนตำบลชุมพวง ประชาชนให้ความร่วมมือด้านการเลือกตั้งเป็นอย่างดีเช่น ปัญหาการแข่งขันทางการเมืองไม่มี เจ้าหน้าที่ให้ข้อมูลที่ถูกต้อง เกี่ยวกับข้อกฎหมายของการเลือกตั้งที่กระทำได้และทำไม่ได้ให้ประชาชนได้รับทราบ ปัญหาต่างๆ ที่เกิดขึ้น องค์การบริหารส่วนตำบลชุมพวงก็ได้พยายามแก้ไข โดยเรื่องจากการประชุมประชาคมท้องถิ่นทุกชุมชนในเขต ในการจัดทำแผนพัฒนา องค์การบริหารส่วนตำบลชุมพวง จากผลการประชุมทุกครั้ง องค์การบริหารส่วนตำบลชุมพวงจัดขึ้น มีประชาชนสนใจเข้าร่วมประชุมรวมทั้งแสดงความคิดเห็นที่หลากหลาย ส่งผลให้องค์การบริหารส่วนตำบลชุมพวงดำเนินงานตามความต้องการของประชาชน และประชาชนได้รับประโยชน์ และมีส่วนร่วมในการพัฒนา องค์การบริหารส่วนตำบลชุมพวง นอกจากนี้ได้จัดโครงการอบรมศึกษา ดูงาน ของคณะผู้บริหาร สมาชิกสภา องค์การบริหารส่วนตำบลชุมพวง พนักงาน อสม. และกรรมการชุมชน โครงการอื่นๆ สำหรับประชาชนอีกหลายโครงการ เพื่อนำความรู้และประสบการณ์ที่ได้รับมาพัฒนาองค์การบริหารส่วนตำบลชุมพวงให้เจริญเท่าเทียมกับ

๓.๒ การประเมินสถานการณ์สภาพแวดล้อมภายนอกที่เกี่ยวข้อง

दान	สถานการณ์ภาพ แวดล้อม ภายนอกที่เกี่ยวข้อง	ขอบข่ายและปริมาณ ของปัญหา/ ความต้องการ	พื้นที่เป้าหมาย/ กลุ่มเป้าหมาย	ความคาดหวังและ แนวโน้มอนาคต
๑. โครงการสร้าง พื้นฐาน	๑) ไฟฟ้าส่องสว่างทาง และที่สาธารณะยังไม่ สามารถดำเนินการ ครอบคลุมพื้นที่ได้ ทั้งหมด	- ไฟฟ้า	- ทางและที่ สาธารณะในเขต องค์การบริหาร ส่วนตำบลชุมพวง	- ทางและที่สาธารณะ มีแสงสว่างเพียงพอ ประชาชนได้รับความ สะดวกในการสัญจรไป มาและป้องกันการเกิด อาชญากรรมได้
	๒) ประชาชนต้องการ เส้นทางในการสัญจรไป มาเพิ่มมากขึ้นและ องค์การบริหารส่วน ตำบลชุมพวงไม่สามารถ ดำเนินการได้เนื่องจาก พื้นที่ยังไม่เป็นที่ สาธารณะ	- เส้นทางคมนาคม	- เส้นทางคมนาคม ที่เป็นสาธารณะ และประชาชนมี ความต้องการให้ ดำเนินการ	- มีเส้นทางในการ คมนาคมเพียงพอและ ประชาชนได้รับความ สะดวกในการสัญจรไป มา
๒. ด้านน้ำแก้ง	๑) ขาดแคลนแหล่งน้ำใน การเกษตรและน้ำประปา สำหรับอุปโภค-บริโภคยังไม่ พอเพียงและยังไม่ได้ มาตรฐาน	- แหล่งน้ำและ น้ำประปาในการ อุปโภค-บริโภค	- ในเขต องค์การ บริหารส่วนตำบล ชุมพวง	- ประชาชนมีแหล่งน้ำ และมีน้ำประปาใช้ อย่างพอเพียงมี คุณภาพตามมาตรฐาน มากขึ้น
	๒) ชุมชนขยายมากขึ้น ระบบระบายน้ำยังไม่ เพียงพอ เกิดการอุดตัน ส่งกลิ่นเหม็นก่อความ รำคาญ	- ราง/ท่อระบายน้ำ	- พื้นที่ในเขต องค์การบริหาร ส่วนตำบลชุมพวง	- มีรางระบายน้ำ สามารถระบายน้ำได้ สะดวก ไม่อุดตัน ไม่ส่ง กลิ่นเหม็นก่อความ รำคาญ
๓. ด้านการพัฒนา เศรษฐกิจและ ส่งเสริมการเกษตร	๑) ประชาชนไม่มีการ วางแผนในการ ดำเนินงาน	- การวางแผน	- ประชาชนในเขต องค์การบริหาร ส่วนตำบลชุมพวง	- ประชาชนสามารถ วางแผนการ ดำเนินงานได้เอง
	๒) ขาดแหล่งเงินลงทุน ในการทำกิจการและ ประกอบอาชีพ	- การลงทุน	- ประชาชนในเขต องค์การบริหาร ส่วนตำบลชุมพวง	- มีแหล่งเงินลงทุนในการ ทำกิจการและ ประกอบอาชีพ
	๓) ประชาชนขาดสถานที่ จำหน่ายสินค้า	- การพาณิชย์กรรม	- ร้านค้าแผงลอย	- ร้านค้าแผงลอยมี สถานที่ในการขาย จำหน่ายสินค้า

दान	สถานการณ์ภาพ แวดล้อม ภายนอกที่เกี่ยวข้อง	ขอบข่ายและปริมาณ ของปัญหา/ ความต้องการ	พื้นที่เป้าหมาย/ กลุ่มเป้าหมาย	ความคาดหวังและ แนวโน้มอนาคต
๔.ด้านการสร้าง สังคมให้มีคุณภาพ ชีวิตที่ดีและอยู่ ร่วมกันอย่างมี ความสุข	๑) มีการระบาดของโรค อุบัติใหม่ โรคระบาด โรคติดต่อ	- ด้านสาธารณสุข	- ในเขต องค์การ บริหารส่วนตำบล ชุมพวง	ในพื้นที่ไม่มีการระบาด ของโรคอุบัติใหม่ ดร คระบาด โรคติดต่อ
	๒) ประชาชนในพื้นที่ ป่วยเป็นโรคเรื้อรัง แนวโน้มที่เพิ่มขึ้น เช่น เบาหวาน ความดัน		- ประชาชนกลุ่ม เสี่ยงและผู้ป่วย	
	๓) ปริมาณขยะและน้ำ เสียเพิ่มมากขึ้น		- ในเขต องค์การ บริหารส่วนตำบล ชุมพวง	- ปริมาณขยะและน้ำ เสียถูกกำจัดให้หมด ด้วยวิธีการที่ถูกต้อง
	๔) ประชาชนบริโภค อาหารที่ปลอดภัย		- ประชาชนในเขต องค์การบริหาร ส่วนตำบลชุมพวง	- ประชาชนทราบและ สามารถเลือกบริโภค อาหารที่ปลอดภัยได้ ถูกต้อง
	๕) ประชาชนในพื้นที่บาง รายมีที่อยู่อาศัยไม่มั่นคง แข็งแรง	- ที่อยู่อาศัย	- ประชาชนในพื้นที่ ที่ได้รับความเดือน ร้อนเรื่องที่อยู่อาศัย	- ประชาชนในพื้นที่ ได้รับความช่วยเหลือ ซ่อมแซมที่อยู่อาศัยให้ มั่นคงแข็งแรง
	๖) มีการขยายตัวของ ประชากรเพิ่มมากขึ้นทำ ให้เกิดการขยายตัวของ อาคารบ้านเรือนทำให้ เกิดเป็นชุมชนแออัด	- ประชากร	- พื้นที่ในเขต องค์การบริหาร ส่วนตำบลชุมพวง	- ควบคุมการก่อสร้าง อาคารบ้านเรือนการ พิจารณาออก ใบอนุญาตเพื่อไม่เกิด ปัญหาจากการก่อสร้าง
	๗) ประชาชนบาง ครัวเรือนบริโภค-บริโภค น้ำที่ยังไม่สะอาดและมี สิ่งเจือปน เช่น จาก น้ำฝน น้ำที่ไม่ได้คุณภาพ มีตะกอน	- การอุปโภค-บริโภค	- ประชาชนในเขต องค์การบริหาร ส่วนตำบลชุมพวง	- ประชาชนบริโภคน้ำ ที่สะอาดถูก สุขลักษณะ
	๘) การศึกษาสื่อการ เรียนการสอนยังไม่ พอเพียง เด็กนักเรียน ไม่ได้รับการศึกษาต่อใน ระดับที่สูงกว่าชั้นพื้นฐาน	- สังคมในชุมชน	- เด็กนักเรียนใน เขต องค์การ บริหารส่วนตำบล ชุมพวง	- มีสื่อการเรียนการ สอนที่พอเพียง เด็ก นักเรียนได้รับการศึกษา ที่สูงขึ้น มีงบประมาณ ในการศึกษาเล่าเรียน

दान	สถานการณ์ภาพ แวดล้อม ภายนอกที่เกี่ยวข้อง	ขอบข่ายและปริมาณ ของปัญหา/ ความต้องการ	พื้นที่เป้าหมาย/ กลุ่มเป้าหมาย	ความคาดหวังและ แนวโน้มอนาคต
๔.ด้านการสร้าง สังคมให้มีคุณภาพ ชีวิตที่ดีและอยู่ ร่วมกันอย่างมี ความสุข	๙) ผู้พิการไม่ได้รับความ ช่วยเหลือในดำรงชีวิต		- ผู้พิการในเขต องค์การบริหาร ส่วนตำบลชุมพวง	- ผู้พิการได้รับความ ช่วยเหลือในการ ดำรงชีวิตและทั่วถึง
	๑๐) เยาวชนและวัยรุ่น ติดเกมส์ สิ่งลามก บุหรี่ เหล้า สารเสพติด และท้อง ก่อนวัยอันสมควร		- เยาวชนและ วัยรุ่นในเขต องค์การบริหาร ส่วนตำบลชุมพวง	- เยาวชนและวัยรุ่นมี อนาคตที่ดี
	๑๑) การจราจรบนถนนมี เพิ่มมากขึ้นอาจทำให้เกิด อุบัติเหตุขึ้นได้	- การจราจร	ประชาชนที่สัญจร ไปมาบนถนน	มีระบบควบคุม การจราจร เช่น ติดตั้ง สัญญาณไฟจราจรเพื่อ เตือนให้ระมัดระวัง
	๑๒) มีการทำลายและลัก ขโมยทรัพย์สินของ ประชาชนและราชการ รวมทั้งเกิดการทะเลาะ วิวาทกันในชุมชน	- การรักษาความ ปลอดภัยในชีวิตและ ทรัพย์สินของ ประชาชน	- ประชาชนและ ส่วนราชการ	- มีการป้องกันและ รักษาความปลอดภัย ในชีวิตและทรัพย์สิน ของประชาชนละส่วน ราชการ เช่น การ ติดตั้งกล้องวงจรปิด การให้ผู้นำ อปพร. ควบคุมและระงับเหตุ ทะเลาะวิวาท
๕.ด้านการอนุรักษ์ และพัฒนา ทรัพยากรธรรมชาติ และสิ่งแวดล้อม	๑) เป็นพื้นที่ที่มีดินเค็ม และน้ำใต้ดินเป็นน้ำเค็ม หรือมีรสกร่อย ไม่ สามารถใช้ในการเกษตร และอุปโภค-บริโภคได้	- ดินและน้ำใต้ดิน	- พื้นที่ในเขต องค์การบริหาร ส่วนตำบลชุมพวง	- ปัญหาเรื่องดินเค็ม ลดลง จัดหาแหล่งน้ำ จากแหล่งอื่นเพิ่มมาก ขึ้น
	๒) มีปัญหาเรื่องขยะและ น้ำเสียเพิ่มมากขึ้นส่งกลิ่น เหม็นรบกวน	- สิ่งแวดล้อม	- ผู้ประกอบการ และชุมชนในเขต พื้นที่ องค์การ บริหารส่วนตำบล ชุมพวง	- ปัญหาขยะและน้ำ เสียลดลง ผู้ประกอบการสามารถ กำจัดขยะและน้ำเสีย เองได้โดยไม่ส่งผล กระทบต่อชุมชน
๖.ด้านการบริหาร ราชการตาม หลักการบริหาร บ้านเมืองที่ดี	๑.มีปัญหาด้านการรู้จัก สามัคคีในชุมชน การแบ่ง ฝ่าย แบ่งสี	- ชุมชน	- พื้นที่ในเขต องค์การบริหาร ส่วนตำบลชุมพวง	-ปัญหาด้านการรู้จัก สามัคคีในชุมชน

บทที่ ๕

ยุทธศาสตร์และแนวทางการพัฒนา

การวิเคราะห์จุดแข็ง จุดอ่อน โอกาส และอุปสรรค

องค์การบริหารส่วนตำบลชุมพวง ได้วิเคราะห์ศักยภาพเพื่อประเมินสถานภาพการพัฒนาของท้องถิ่น โดยใช้เทคนิค SWOT Analysis ซึ่งเป็นการพิจารณาถึงปัจจัยภายใน (จุดแข็ง,จุดอ่อน) และปัจจัยภายนอก (โอกาส , อุปสรรค) ที่มีผลต่อการพัฒนาด้านต่าง ๆ ของท้องถิ่น ดังนี้

๑. จุดแข็ง (Strength)

- มีการร่วมมือระหว่างส่วนราชการในพื้นที่กับองค์การบริหารส่วนตำบล
- ประชาชนมีส่วนร่วมในการจัดทำแผนพัฒนาท้องถิ่น และร่วมตรวจสอบการดำเนินงาน
- ท้องถิ่นมีความคล่องตัวด้านการบริหารงบประมาณ และบริหารงานบุคคลมากกว่าราชการ ส่วนกลางและส่วนภูมิภาค จึงเป็นเครื่องมือในการบริหารงานที่คล่องตัวกว่า

๒. จุดอ่อน (Weakness)

- ประชาชนส่วนใหญ่ไม่มีการร่วมกลุ่มอาชีพที่เข้มแข็ง ขาดการประยุกต์ใช้ภูมิปัญญาท้องถิ่น
- เด็กเยาวชนไม่เห็นคุณค่าความสำคัญของขนบธรรมเนียมวัฒนธรรมไทย
- ประชาชนส่วนใหญ่มีรายได้จากการเกษตรเพียงด้านเดียว เมื่อเสร็จจากฤดูทำไร่-ทำนา ส่วนใหญ่ว่างงานขาดอาชีพเสริม ปัจจัยการผลิตมีราคาสูง
- สภาพพื้นที่เป็นดินเค็ม ขาดแคลนแหล่งน้ำจัดสำหรับการเกษตร ทำการเกษตรได้ผลไม่เต็มที่
- ความแตกแยกทางความคิดทางการเมือง เป็นผลต่อเนื่องมาจากการเลือกตั้ง มีการแบ่งพรรคแบ่งพวก ไม่ยอมรับกติกาของชุมชน
- ไม่มีโรงงานอุตสาหกรรมในพื้นที่ทำให้แรงงานที่มีการศึกษาอพยพไปทำงานต่างถิ่น ชุมชนหมู่บ้านขาดมันสมองในการร่วมคิดร่วมพัฒนา
- ประชาชนขาดความสามัคคี เนื่องจากมีการเลือกตั้งบ่อยครั้ง และประชาชนขาดความรู้ระบอบประชาธิปไตยที่แท้จริง และขาดการมีส่วนร่วมในระบอบประชาธิปไตย

๓. โอกาส (Opportunity)

- ราคาผลผลิตทางการเกษตรเริ่มมีเสถียรภาพ ขายได้ราคาที่สูงขึ้น
- นโยบายการกระจายอำนาจตามแผนกระจายอำนาจ ฉบับที่ ๒ ที่ถ่ายโอนภารกิจพร้อมทั้งงบประมาณให้ท้องถิ่นเป็นผู้รับผิดชอบดำเนินงาน

๔. อุปสรรคหรือข้อจำกัด (Threat)

- การคมนาคมติดต่อกันระหว่างตำบลส่วนใหญ่ยังขาดการพัฒนา
- ภัยธรรมชาติ ความแปรปรวนของอากาศอันเป็นผลมาจากภาวะโลกร้อน
- ปัญหาความขัดแย้งทางการเมืองในระดับชาติ ความไม่มั่นคงของรัฐบาล
- ปัญหาน้ำมันแพง สินค้าอุปโภคบริโภคมีราคาสูงขึ้น

ละสถานการณ์การเปลี่ยนแปลงที่มีผลต่อการพัฒนา

ผลการวิเคราะห์ปัญหาและความต้องการของประชาชน

ชื่อปัญหา	ขอบข่ายและปริมาณของปัญหา	กลุ่มเป้าหมาย, พื้นที่เป้าหมาย	การคาดการณ์แนวโน้มในอนาคต
<p>๑. ด้านการบริหารราชการ</p> <p>- เจ้าหน้าที่, สมาชิก อบต. ผู้บริหาร อบต. ฯลฯ ขาดทักษะมุมมองในการเพิ่มศักยภาพให้กับหน่วยงาน</p> <p>- ไม่มีอุปกรณ์ เครื่องมือ เครื่องใช้รวมถึงงบประมาณที่มีอยู่อย่างจำกัด รวมถึงบุคลากรในสำนักงานที่จะช่วยปฏิบัติราชการไม่เพียงพอ</p>	<p>- เจ้าหน้าที่ ผู้บริหาร สมาชิก อบต. มีความรู้และประสบการณ์น้อย ทำให้เป็นอุปสรรคต่อการปฏิบัติหน้าที่ราชการ หรือการวางแผนนโยบายต่าง ๆ ในการบริหารงานเพื่อการบริการสาธารณะให้แก่ราษฎรในพื้นที่</p> <p>- เนื่องจากองค์การบริหารส่วนตำบลเป็นท้องถิ่นขนาดกลาง รายได้และเงินอุดหนุนทั้งที่จัดเก็บเองและได้รับการจัดสรรไม่เพียงพอต่อการปฏิบัติงานเพื่อบริการประชาชน</p>	<p>- พนักงานส่วนตำบล และเจ้าหน้าที่ ผู้บริหาร อบต. สมาชิก อบต. และคณะกรรมการผู้นำชุมชนต่าง ๆ</p> <p>- สำนักงาน อบต.</p> <p>- บุคลากร</p> <p>- เครื่องมือเครื่องใช้</p> <p>- ครุภัณฑ์ต่าง ๆ</p>	<p>- เพื่อเพิ่มประสิทธิภาพและศักยภาพในการปฏิบัติงานการให้บริการที่เป็นสาธารณะแก่ประชาชน จึงเร่ง สนับสนุนจัดให้มีหรือส่งบุคลากรฝ่ายต่างๆ เข้าร่วมการฝึกอบรมหลักสูตรที่เกี่ยวข้อง เพื่อนำมาใช้ให้เป็นประโยชน์แก่งานราชการ รวมถึงการจัดให้มีหรือส่งเสริมให้เข้าร่วมศึกษาดูงาน ส่วนราชการ ฯลฯ ที่เป็นต้นแบบให้นำมาประยุกต์ใช้กับองค์กร</p> <p>- การจัดซื้ออุปกรณ์ เครื่องมือเครื่องใช้ การบรรจุเจ้าหน้าที่เพิ่มเติม รวมถึงการพัฒนาทุกด้าน ให้เหมาะสมสอดคล้อง กับงบประมาณที่ได้รับและงานที่มีอยู่</p>
<p>๒. ปัญหาด้านการสาธารณสุข</p> <p>- ประชาชนขาดความรู้ความเข้าใจ</p>	<p>- ประชาชนในหมู่บ้านส่วนใหญ่ไม่ในความสำเร็จกับตนเองในเรื่องของสุขภาพอนามัย</p>	<p>- ทุกหมู่บ้าน</p>	<p>- ประชาชนทุกหมู่บ้านมีสุขภาพอนามัยที่ดี ปราศจากโรคภัยที่สามารถป้องกันได้โดยการให้ความรู้ ฝึกอบรม จัดให้มีการสาธารณสุขมูลฐานประจำหมู่บ้าน เพื่อแนะนำการดูแลสุขภาพพื้นฐาน การป้องกันโรคติดต่อ ส่งเสริมการออกกำลังกายเพื่อสุขภาพ ฯลฯ</p>

ชื่อปัญหา	ขอบข่ายและปริมาณของปัญหา	กลุ่มเป้าหมาย, พื้นที่เป้าหมาย	การคาดการณ์แนวโน้มในอนาคต
<p>๓. ปัญหาด้านการศึกษา</p> <ul style="list-style-type: none"> - หน่วยงานการศึกษาในพื้นที่ไม่อยู่ในความรับผิดชอบของท้องถิ่นทำให้ช่วยเหลือไม่เต็มที่ - พัฒนาการของเด็ก การสร้างเสริมจินตนาการ ความเป็นอัจฉริยะในตัวเด็ก ไม่มีผู้ส่งเสริม 	<ul style="list-style-type: none"> - โรงเรียนในเขตพื้นที่ อบต. ไม่ได้อยู่ในสังกัดของท้องถิ่นทำให้การสนับสนุนช่วยเหลือมีอยู่อย่างจำกัด เนื่องจากโรงเรียนเป็นส่วนราชการที่มีงบประมาณเป็นของตนเอง - เด็กในท้องถิ่นส่วนใหญ่เป็นคนยากจน โรงเรียนในพื้นที่มีงบประมาณจำกัด ไม่มีโอกาสที่จะได้รับสื่อเพื่อเสริมทักษะให้เป็นผู้ใหญ่ที่มีความรู้ความสามารถกลับมาพัฒนาท้องถิ่น 	<ul style="list-style-type: none"> - โรงเรียนในเขตพื้นที่ - เด็กในชุมชนทุกหมู่บ้าน 	<ul style="list-style-type: none"> - หากมีการถ่ายโอนโรงเรียนในเขตรับผิดชอบซึ่งเดิมสังกัดสำนักงานเขตพื้นที่การศึกษา มาสังกัดกระทรวงมหาดไทย ขึ้นตรงกับ อบต. จะดำเนินการตั้งส่วนการศึกษาเพื่อพัฒนาการศึกษาให้กับเด็กในชุมชนต่อไป - นโยบายหลักจะเน้นที่จุดเริ่มต้นของการพัฒนาคน คือ เริ่มจากการพัฒนาที่ตัวเด็กในหมู่บ้าน อบต. จะพยายามหาสื่อการเรียนการสอน หรือการฝึกอบรมเข้าค่ายให้เด็กมีทักษะ มีจินตนาการ มีการพัฒนาสมอง เพื่อให้เป็นผู้ใหญ่ที่มีความรู้ความสามารถกลับมาพัฒนาท้องถิ่นต่อไป
<p>๔. ปัญหาด้านสังคม</p> <ul style="list-style-type: none"> - ปัญหาสวัสดิการแก่ผู้ด้อยโอกาสในสังคมไม่เพียงพอ - ประชาชนมีคุณภาพชีวิตไม่เพียงพอ ขาดความรู้ 	<ul style="list-style-type: none"> - ภาวะการณ์และเศรษฐกิจปัจจุบันผู้สูงอายุ ผู้พิการ ผู้ติดเชื้อเอชไอวี รายได้ที่ได้รับไม่เพียงพอต่อการดำรงชีวิต - ประชาชนส่วนใหญ่ มีชีวิตความเป็นอยู่ในระดับกลาง ๆ ซึ่งยังมีคุณภาพชีวิต การอยู่อาศัยยังไม่ดีพอ ขาดความรู้ที่จะมาพัฒนาบ้านพัฒนาครอบครัวและพัฒนาสังคม 	<ul style="list-style-type: none"> - ผู้สูงอายุ ผู้พิการ ผู้ติดเชื้อเอชไอวี และด้อยโอกาสทางสังคมอื่น ๆ ทุกหมู่บ้าน - ประชาชนทุกหมู่บ้าน 	<ul style="list-style-type: none"> - หากเราได้รับการจัดสรรงบประมาณเพิ่มขึ้นประชาชนในตำบลได้รับการช่วยเหลือด้านสวัสดิการเพิ่มขึ้น - สร้างเสริมให้ประชาชนทุกคนทุกคนครอบครัวมีคุณภาพชีวิตที่ดีขึ้น - การฝึกอบรม - การรณรงค์ ประชาสัมพันธ์ - การให้ความรู้ ข้อมูลข่าวสาร - การสร้างจิตสำนึกในการพัฒนา

ชื่อปัญหา	ขอบข่ายและปริมาณของปัญหา	กลุ่มเป้าหมาย, พื้นที่เป้าหมาย	การคาดการณ์แนวโน้มในอนาคต
<p>- ขาดความสามัคคี ขาดความร่วมมือในหมู่คณะในชุมชนทำให้เกิดเป็นปัญหาต่อการปฏิบัติงานร่วมกัน ฯลฯ</p>	<p>- การแข่งขัน การขัดแย้งกันในชุมชนรวมถึงการเลือกตั้งทำให้คนกลุ่มใหญ่ในชุมชนแบ่งพรรคแบ่งพวก ขาดความสามัคคี เมื่อประกอบกิจการหรือการดำเนินงานของรัฐทำให้ขาดความร่วมมือเป็นปัญหาต่อการปฏิบัติราชการเป็นอุปสรรคต่อการพัฒนา</p>	<p>- ผู้นำชุมชน ประชาชนในหมู่บ้าน</p>	<p>- จัดกิจกรรม/โครงการ เพื่อสร้างความสามัคคีในหมู่คณะ เพื่อขจัดความขัดแย้งที่ก่อให้เกิดปัญหาและอุปสรรคมากมายในการปฏิบัติงานภายในชุมชน</p>
<p>๕. ปัญหาด้านเศรษฐกิจ</p> <p>- ภาวะภัยแล้งขาดน้ำเพื่อทำการเกษตร</p> <p>- ราคาผลผลิต สินค้าเกษตรตกต่ำ</p>	<p>- ในช่วงฤดูเพาะปลูกของเกษตรกร หากเกิดฝนทิ้งช่วงไม่มีน้ำเพื่อทำการเกษตร จะทำให้ประชาชนว่างงานไม่มีอาชีพอื่นทดแทน</p> <p>- เนื่องจากการทำการเกษตรของชาวบ้านเป็นการแบบปลูกพืชแบบ หรือชนิดเดียวกัน เมื่อผลผลิตออกสู่ตลาดทำให้ราคาต่ำ</p>	<p>- ทุกหมู่บ้าน/ประชาชนที่เป็นเกษตรกรในทุกพื้นที่ในเขต อบต.</p> <p>- ทุกหมู่บ้านในกลุ่มชาวนาและเกษตรกร</p>	<p>- ดำเนินการขุดลอกแหล่งน้ำสาธารณะ คูคลองส่งน้ำเพื่อการเกษตร หรือกักเก็บน้ำให้เพียงพอต่อการเกษตร จัดฝึกอบรมหรือจัดหาอาชีพเสริมส่งเสริมสนับสนุนการจัดตั้งกลุ่มอาชีพเพื่อเสริมรายได้ให้กับราษฎรในฤดูว่างงานทั้งชาวนา เกษตรกรและประชาชนที่มีใช้เกษตรกรด้วย</p> <p>- แนวทางการช่วยเหลือตามสภาพปัญหาดังกล่าว คือ การจัดให้ความรู้เรื่องพืชเกษตร การตลาด การรวมกลุ่ม หรือการจัดตั้งสหกรณ์เพื่อขายสินค้าเกษตร มีการฝึกอบรม ส่งเสริมสนับสนุนการจัดตั้งกลุ่มอาชีพเพื่อเสริมรายได้ให้กับราษฎรในฤดูว่างงานทั้งชาวนา เกษตรกรและประชาชนที่มีใช้เกษตรกรด้วย</p>

ชื่อปัญหา	ขอบข่ายและปริมาณของปัญหา	กลุ่มเป้าหมาย, พื้นที่เป้าหมาย	การคาดการณ์แนวโน้มในอนาคต
๖. ด้านการกีฬา - ขาดการส่งเสริมต่อยอดส่งนักกีฬาแข่งขันในระดับที่สูงขึ้น	- เมื่อมีการแข่งขันกีฬาในระหมู่บ้าน แล้วไม่มีการคัดนักกีฬาหรือรวมทีมระบบตำบลส่งเข้าแข่งขันในระดับ อำเภอ หรือดับจังหวัด	- นักกีฬาทุกหมู่บ้าน	ส่งเสริมสนับสนุนการกีฬา โดยการคัดสรรนักกีฬาที่มีความสามารถไปในระดับหมู่บ้าน ส่งแข่งขันในระดับที่สูงขึ้น
๗. ด้านการอนุรักษ์แหล่งน้ำทรัพยากรธรรมชาติและสิ่งแวดล้อม - คูคลองแหล่งน้ำสาธารณะตื้นเขิน - ไม่มีสถานที่กำจัดขยะ	- คูคลอง ลำรางบางแห่งในหมู่บ้านตื้นเขินทำให้ปริมาณน้ำที่จะใช้เพื่อการอุปโภคหรือเพื่อการเกษตรไม่เพียงพอ - หลายหมู่บ้านไม่มีบ่อกำจัดขยะ บางแห่งชำรุด ไม่เพียงพอต่อความต้องการของชุมชน	- ทุกหมู่บ้าน - ทุกหมู่บ้าน	- ดำเนินการขุดลอกแหล่งน้ำสาธารณะให้ปริมาณน้ำเพียงพอกับความต้องการ - จะดำเนินการหาสถานที่ที่เหมาะสมก่อสร้างเตาเผาขยะให้เพียงพอทุกหมู่บ้านรวมถึงการรณรงค์ ประชาสัมพันธ์ สร้างจิตสำนึกให้แก่ราษฎรในการช่วยกันรักษาสมบัติสาธารณะและสิ่งแวดล้อม
๘. ปัญหาด้านโครงสร้างพื้นฐาน - การคมนาคมไม่สะดวก	- ถนนในหมู่บ้านบางสายจะเป็นถนนดินลูกลูกรัง หินคลุก เมื่อฝนตกทำให้ถนนเป็นหลุมเป็นบ่อทำให้การสัญจรไปมาไม่สะดวกอีกทั้งสภาพผิวจราจรค่อนข้างแคบ โดยประมาณ ๓-๔ เมตร ทำให้เป็นอุปสรรคต่อการสัญจร	- ทุกหมู่บ้าน	- หากเมื่อเราสามารถดำเนินการก่อสร้างยกระดับถนนขยายผิวจราจรให้สูงพ้นจากการน้ำท่วมถึงเราสามารถดำเนินการก่อสร้างถนน คสล. หรือลาดยางได้ทุกสาย ซึ่งจะทำให้เราไม่ต้องทำโครงการซ่อมแซมถนนลูกรัง หินคลุก ให้สิ้นเปลืองงบประมาณหรือซ้ำซ้อนกับหน่วยงานอื่นอีก

ชื่อปัญหา	ขอบข่ายและปริมาณของปัญหา	กลุ่มเป้าหมาย, พื้นที่เป้าหมาย	การคาดการณ์แนวโน้มในอนาคต
- การขาดแคลนน้ำดิบใน การทำประปาผิวดิน	- ประชาชนบางหมู่บ้านยังต้องการบ่อน้ำบาดาลและแหล่งน้ำเพื่อทำระบบประปาบาดาลเพื่อใช้เป็นน้ำสำรอง เมื่อฤดูแล้งขาดแคลนน้ำ	- ทุกหมู่บ้าน	- จะขอให้หน่วยงานในสังกัดกรมทรัพยากรน้ำและสำนักงานทรัพยากรน้ำบาดาลช่วยเหลือในการตรวจสอบแหล่งขุดเจาะบ่อน้ำบาดาลในเขตพื้นที่ อบต. และจะดำเนินการก่อสร้างระบบประปาให้ราษฎรมีน้ำประปาบาดาลใช้ทุกหมู่บ้าน
๙. ด้านศาสนาวัฒนธรรม - ขาดงบประมาณ และผู้ให้การสนับสนุน ประเพณี วัฒนธรรมและแหล่งท่องเที่ยว	- เนื่องจากท้องถิ่นมีงบประมาณค่อนข้างจำกัดในการพัฒนาทำให้การพัฒนาในด้าน การสนับสนุนส่งเสริม ประเพณี วัฒนธรรมแหล่งท่องเที่ยว	- ประเพณี วัฒนธรรมที่สำคัญ เช่น งานฉลองวันแห่งชัยชนะท่านท้าวสุระนารี ปฏิบัติธรรมวัดป่าหินลาด	- ท้องถิ่นจะประสานหน่วยงานที่มีงบประมาณที่จะให้ความช่วยเหลือสนับสนุน รมณรงคืให้ประเพณี วัฒนธรรมและแหล่งท่องเที่ยวในตำบลให้เป็นที่รู้จัก
๑๐. ด้านความมั่นคงปลอดภัยในชีวิตและทรัพย์สิน - ขาดไฟสัญญาณเตือน กระจับปี่ทางร่วมทางแยก	- ถนนสายรองออกจากหมู่บ้าน ร่วมกับถนนสายเพื่อลดการเกิดอุบัติเหตุ ควรมีสัญญาณไฟเตือน กระจับปี่ หรือกระจักโค้งเตือนดูทาง ซึ่งเดิมมีอยู่บ้างบางจุด แต่ได้รับการเสียหายบ้างบางส่วน จากอุบัติเหตุรถชน หรือจากคนทำลาย	- ทางร่วมทางแยกทุกหมู่บ้าน	- จะดำเนินการติดตั้งสัญญาณไฟกระจับปี่เตือน หรือกระจักโค้งเตือนดูทาง ให้ครบทุกจุดเสี่ยง และสร้างจิตสำนึกประชาชนในการร่วมกันดูแลรักษา ของใช้ส่วนรวม

ส่วนที่ ๖

การนำแผนยุทธศาสตร์การพัฒนาไปสู่การปฏิบัติและการติดตามประเมินผล

๕.๑ องค์กรรับผิดชอบในการติดตามและประเมินผล

ตามระเบียบกระทรวงมหาดไทย ว่าด้วยการจัดทำแผนพัฒนาขององค์กรปกครองส่วนท้องถิ่น พ.ศ. ๒๕๔๘ ข้อ ๒๘ ให้ผู้บริหารท้องถิ่นแต่งตั้งคณะกรรมการติดตามและประเมินผลแผนพัฒนาท้องถิ่น ประกอบด้วย

๑. สมาชิกสภาท้องถิ่นที่สภาท้องถิ่นคัดเลือกจำนวนสองคน
๒. ผู้แทนประชาคมท้องถิ่นที่ประชาคมท้องถิ่นคัดเลือกจำนวนสองคน
๓. ผู้แทนหน่วยงานที่เกี่ยวข้องที่ผู้บริหารท้องถิ่นคัดเลือกจำนวนสองคน
๔. หัวหน้าส่วนการบริหารที่คัดเลือกกันเองจำนวนสองคน
๕. ผู้ทรงคุณวุฒิที่ผู้บริหารท้องถิ่นที่คัดเลือกกันเองจำนวนสองคน

โดยให้คณะกรรมการคัดเลือกกรรมการหนึ่งคนทำหน้าที่ประธานคณะกรรมการและกรรมการอีกหนึ่งคนทำหน้าที่เลขานุการของคณะกรรมการ

มีอำนาจหน้าที่ ดังนี้

๑. กำหนดแนวทางวิธีการในการติดตามและประเมินผลแผนพัฒนา
๒. ดำเนินการติดตามและประเมินผลแผนพัฒนา
๓. รายงานผลและเสนอความเห็น ซึ่งได้จากการติดตามและประเมินผลแผนพัฒนาต่อผู้บริหารท้องถิ่นเพื่อให้ผู้บริหารท้องถิ่นเสนอต่อสภาท้องถิ่น คณะกรรมการพัฒนาท้องถิ่น ตลอดจนประกาศผลการติดตามและประเมินผลแผนพัฒนา ให้ประชาชนในท้องถิ่นทราบโดยทั่วกันอย่างน้อยปีละหนึ่งครั้งภายในเดือนธันวาคมของทุกปี ทั้งนี้ให้ปิดประกาศโดยเปิดเผยไม่น้อยกว่าสามสิบวัน

๔. แต่งตั้งอนุกรรมการหรือคณะทำงานเพื่อช่วยปฏิบัติงานเพื่อช่วยปฏิบัติงานตามที่ได้รับสมควร

๕.๒ กำหนดวิธีการติดตามและประเมินผล

แนวทางและวิธีการติดตามและประเมินผลแผนพัฒนาสามปี

๑. การติดตาม (Monitoting)

การติดตาม จะทำให้ทราบว่าขณะนี้ได้มีการปฏิบัติตามแผนพัฒนาสามปี ถึงระยะใดแล้วซึ่งใช้เทคนิคเครื่องมือในการติดตาม เช่น Gant Chart ทำให้หน่วยงานสามารถติดตามได้ว่าการดำเนินการตามแผนพัฒนาสามปีมีการดำเนินการในช่วงใด ตรงกำหนดเวลาที่ได้วางไว้หรือไม่โดยใช้เครื่องมือดังกล่าว

๒. การประเมินผล (Evaluatinon) จำเป็นต้องมีเกณฑ์มาตรฐาน (Standard Crieria) และตัวชี้วัด (Indicators) เพื่อใช้เป็นกรอบในการประเมินผลเพื่อให้เกิดความชัดเจน เป็นระบบ มีมาตรฐานและเป็นที่ยอมรับโดยประกอบด้วยเกณฑ์ที่สำคัญ ๓ ระดับ คือ

๑. เกณฑ์การประเมินหน่วยงาน
๒. เกณฑ์การประเมินโครงการ
๓. การกำหนดช่วงเวลาในการติดตามและประเมินผล ได้ดำเนินการดังนี้

๓.๑ การติดตามและประเมินผล เมื่อโครงการดำเนินการแล้วเสร็จหรือก่อนดำเนินการตามโครงการ ฯลฯ ๑ ครั้ง โดยคณะกรรมการติดตามและประเมินผลแผนพัฒนา

๓.๒ การติดตามและประเมินผลโครงการภายใต้แผนยุทธศาสตร์การพัฒนา โดยการประเมินความสำเร็จหรือความคืบหน้าในการนำแผนงาน / โครงการ ตามแผนพัฒนาสามปีมาปฏิบัติอย่างน้อยปีละ ๑ ครั้ง

๓.๓ เพื่อประเมินผลแล้วเสร็จ คณะกรรมการ ฯ รายงานผลและเสนอความเห็นซึ่งได้จากการติดตามและประเมินผลแผนพัฒนาต่อผู้บริหารท้องถิ่น เพื่อให้ผู้บริหารท้องถิ่นเสนอต่อสภาท้องถิ่น คณะกรรมการพัฒนาท้องถิ่นและประกาศผลการติดตามและประเมินผลแผนพัฒนาให้ประชาชนในท้องถิ่นทราบโดยทั่วกัน

เกณฑ์มาตรฐานและตัวชี้วัดการประเมินผลหน่วยงาน

เกณฑ์และตัวชี้วัดผลการดำเนินงานจะเป็นการพิจารณาเกณฑ์รวม (Multiple criteria and indicators) และสามารถใช้เป็นกรอบหรือเครื่องมือในการประเมินผลลัพธ์สุดท้ายและผลกระทบในการดำเนินงานในภาพรวม เพื่อใช้เป็นบรรทัดฐานในการเปรียบเทียบผลการดำเนินงานกับระดับการบรรลุผลและการสนองตอบความพึงพอใจของลูกค้าหรือประชากรกลุ่มเป้าหมาย สำหรับค่าตัวแปร (Attributes) อาจแตกต่างกันไปขึ้นอยู่กับลักษณะกิจกรรมการดำเนินงานของหน่วยงาน

เกณฑ์มาตรฐานและตัวชี้วัดการประเมินผล

เกณฑ์มาตรฐาน (Standard criteria)	ตัวชี้วัด(Indicators)	ตัวอย่างกรอบตัวแปร (Attributes)
๑. สัมฤทธิ์ผลและการบรรลุวัตถุประสงค์ของนโยบาย	<ul style="list-style-type: none"> ● ผลผลิต ● ผลลัพธ์ 	<ul style="list-style-type: none"> ● ผลต่างระหว่างเป้าหมายกับวัตถุประสงค์ที่กำหนดไว้
๒. ความเสมอภาคและความเป็นธรรมในสังคม	<ul style="list-style-type: none"> ● การเข้าถึง ● การจัดสรรทรัพยากร ● การกระจายผลประโยชน์ ● ความเสมอภาค 	<ul style="list-style-type: none"> ● ปริมาณและคุณภาพทรัพยากรที่ได้รับจัดสรรต่อคน ● ผลประโยชน์ที่แต่ละกลุ่ม เป้าหมายได้รับในแต่ละครั้ง ● การไม่เลือกปฏิบัติและ/หรือการเลือกปฏิบัติที่เป็นคุณ

เกณฑ์มาตรฐาน (Standard criteria)	ตัวชี้วัด(Indicators)	ตัวอย่างกรอบตัวแปร (Attributes)
๓. ความสามารถและคุณภาพในการให้บริการ	<ul style="list-style-type: none"> ● สมรรถนะของหน่วยงาน ● ความทั่วถึงและเพียงพอ ● ความถี่ในการให้บริการ ● ประสิทธิภาพการให้บริการ 	<ul style="list-style-type: none"> ● พื้นที่เป้าหมายและประชากรกลุ่มเป้าหมายที่รับบริการ ● จำนวนครั้งในการให้บริการ ● ผลลัพธ์เทียบกับปัจจัยนำเข้า
๔. ความรับผิดชอบของหน่วยงาน	<ul style="list-style-type: none"> ● พันธกิจต่อสังคม ● ความรับผิดชอบต่อสาธารณะ ● การให้หลักประกันความเสี่ยง ● การยอมรับข้อผิดพลาด 	<ul style="list-style-type: none"> ● การจัดลำดับความสำคัญ ● ภารกิจและภารกิจรอง ● การตัดสินใจที่สะท้อนความรับผิดชอบต่อ
๕. การสนองความต้องการของประชาชน	<ul style="list-style-type: none"> ● การกำหนดประเด็นปัญหา ● การรับฟังความคิดเห็น ● มาตรการ/กลยุทธ์ในการแก้ไขปัญหา ● ความรวดเร็วในการแก้ไขปัญหา 	<ul style="list-style-type: none"> ● ระดับการมีส่วนร่วม ● การปรึกษาหารือ ● การสำรวจความต้องการ
๖. ความพึงพอใจของประชากร กลุ่มเป้าหมาย	<ul style="list-style-type: none"> ● ระดับความพึงพอใจ ● การยอมรับ / คัดค้าน 	<ul style="list-style-type: none"> ● สัดส่วนของประชากรกลุ่มเป้าหมายที่พอใจหรือไม่พอใจ ● ความคาดหวัง ● ผลสะท้อนกลับ
๗. ผลเสียหายต่อสังคม	<ul style="list-style-type: none"> ● ผลกระทบภายนอก (ทางบวกและทางลบ) ● ต้นทุนทางสังคม 	<ul style="list-style-type: none"> ● ความสูญเสียทางเศรษฐกิจ ● ผลกระทบด้านสิ่งแวดล้อม ● ค่าเสียโอกาส ● ความขัดแย้งทางสังคม

จุดมุ่งหมายเพื่อการพัฒนาท้องถิ่น

จุดมุ่งหมายเพื่อการพัฒนาท้องถิ่น (Goals)	ตัวชี้วัด (KPIs)	ข้อมูลพื้นฐาน (Baseline Data)	เป้าหมาย (Targets)					
			ปี ๕๘-๖๒	ปี ๕๘	ปี ๕๙	ปี ๖๐	ปี ๖๑	ปี ๖๒
๑. การเพิ่มประสิทธิภาพการปฏิบัติราชการ โดยการพัฒนาขีดความสามารถของบุคลากรให้ประชาชนได้รับการบริการด้านต่างๆ อย่างเป็นธรรมและมีคุณภาพ	๑. ร้อยละของเจ้าหน้าที่ บุคลากร ที่ได้เข้ารับการฝึกอบรม ศึกษาดูงานในหน้าที่เกี่ยวข้อง	๑. เจ้าหน้าที่ บุคลากรมีความรู้ความสามารถในหน้าที่ และจำนวนประชาชนที่ได้รับบริการจากการพัฒนาขีดความสามารถของบุคลากร	๑๐๐%	๖๐%	๗๐%	๘๐%	๙๐%	๑๐๐%
๒. เพื่อให้การบริหารงานเป็นไปด้วยความโปร่งใส ประชาชนมีส่วนร่วม	๒. ร้อยละของประชาชนมีความพึงพอใจในการบริการ	๒. จำนวนประชาชนมีความพึงพอใจในการรับบริการร้อยละ ๘๐ %	๙๐%	๕๐%	๖๐%	๗๐%	๘๐%	๙๐%
๓. ประชาชนมีคุณภาพชีวิตที่ดีขึ้นมีสุขภาพพลานามัยสมบูรณ์แข็งแรง	๓. ร้อยละของราษฎรในพื้นที่ทั้งหมด	๓. ราษฎรที่มีคุณภาพชีวิตและมีสุขภาพดีร้อยละ ๗๐ %	๙๐%	๕๐%	๖๐%	๗๐%	๘๐%	๙๐%
๔. ยกระดับพัฒนาคุณภาพการเรียนการสอน ศูนย์พัฒนาเด็กเล็ก และโรงเรียนในสังกัด ลดจำนวนนักเรียนที่ไปเรียนโรงเรียนเอกชนนอกเขตพื้นที่	๔. ร้อยละของจำนวนนักเรียนในสังกัดที่ได้รับการพัฒนาด้านการศึกษาที่ดีขึ้น	๔. นักเรียนที่ได้รับการพัฒนาด้านการศึกษาที่ดีขึ้น จากการพัฒนาคุณภาพการเรียนการสอน ร้อยละ ๕๐ %	๗๐%	๓๐%	๔๐%	๕๐%	๖๐%	๗๐%
๕. ประชาชนมีอาชีพและมีรายได้พอเพียง	๕. ร้อยละของครัวเรือนในเขตพื้นที่	๕. ครัวเรือนในพื้นที่ที่มีอาชีพมั่นคงมีรายได้พอเพียงในพื้นที่ ๕๐ %	๙๐%	๕๐%	๖๐%	๗๐%	๘๐%	๙๐%

จุดมุ่งหมายเพื่อการพัฒนาท้องถิ่น (Goals)	ตัวชี้วัด (KPIs)	ข้อมูลพื้นฐาน (Baseline Data)	เป้าหมาย (Targets)					
			ปี ๖๕	ปี ๖๖	ปี ๖๗	ปี ๖๘	ปี ๖๙	ปี ๗๐
๖. ส่งเสริมนักร้องไปสู่ระดับจังหวัด	๖. ร้อยละของเด็กและเยาวชนนักร้องในเขตพื้นที่	๖. เด็กและเยาวชนหรือนักร้องที่ได้รับการส่งเสริมในการแข่งขันกีฬาระดับที่สูงขึ้น ๕๐ %	๙๐%	๕๐%	๖๐%	๗๐%	๘๐%	๙๐%
๗. ประชาชนสามารถนำเอาความรู้และเทคโนโลยีการเกษตรมาใช้ในการเพิ่มผลผลิต และรักษาสิ่งแวดล้อม	๗. ร้อยละของครัวเรือนในพื้นที่ที่ประกอบอาชีพทางการเกษตร	๗. ครัวเรือนที่ประกอบอาชีพการเกษตรและใช้เทคโนโลยีการเกษตรมีอยู่ ๓๐ %	๙๐%	๕๐%	๖๐%	๗๐%	๘๐%	๙๐%
๘. การคมนาคมทางบกและทางน้ำมีความสะดวกรวดเร็ว บ้านเมืองน่าอยู่พร้อมสาธารณูปโภคครบครัน	๘. ร้อยละของครัวเรือนที่มีการคมนาคมสะดวกรวดเร็ว ได้รับการอำนวยความสะดวกจากสาธารณูปโภคต่าง ๆ บ้านเมืองน่าอยู่อาศัย	๘. ครัวเรือนมีความเป็นอยู่ที่ดีมีอยู่ร้อยละ ๕๐ ของครัวเรือนทั้งหมด	๑๐๐%	๖๐%	๗๐%	๘๐%	๙๐%	๑๐๐%
๙. เพื่อให้ศาสนาและประเพณีวัฒนธรรมอันดีงามอยู่กับประชาชนในพื้นที่ และเพื่อเป็นที่ยึดเหนี่ยวจิตใจพร้อมทั้งเสริมสร้างความเข้มแข็งให้กับชุมชนและความสามัคคีที่ดี	๙. ร้อยละของประชากรในพื้นที่รวมถึงผู้นำและเยาวชนในพื้นที่	๙. ประชาชนอยู่ใกล้วัดศาสนา	๙๐%	๕๐%	๖๐%	๗๐%	๘๐%	๙๐%

จุดมุ่งหมายเพื่อการพัฒนาท้องถิ่น (Goals)	ตัวชี้วัด (KPIs)	ข้อมูลพื้นฐาน (Baseline Data)	เป้าหมาย (Targets)					
			ปี ๖๕	ปี ๖๖	ปี ๖๗	ปี ๖๘	ปี ๖๙	ปี ๗๐
๑๐. ช่องทางในการรับรู้ข้อมูลข่าวสารที่ทันสมัยของประชาชนเพิ่มขึ้น พัฒนาและเสริมทักษะให้แก่เด็กในชุมชน	๑๐. ร้อยละของงบประมาณและเด็กในชุมชน ที่ต้องการรับทราบข้อมูลข่าวสารและพัฒนาการที่ดี	๑๐. ประชาชนและเด็กในชุมชนมีโอกาสได้รับรู้ข้อมูลข่าวสารและพัฒนาการที่ดีมีอยู่ ๔๐ %	๑๐๐%	๖๐%	๗๐%	๘๐%	๙๐%	๑๐๐%
๑๑. เพื่อให้การบริหารงานเป็นไปด้วยความโปร่งใส ประชาชนมีส่วนร่วม	๑๑. ร้อยละของประชาชนมีความพึงพอใจในการบริการ	๑๑. จำนวนประชาชนมีความพึงพอใจในการรับบริการร้อยละ ๘๐ %	๙๐%	๕๐%	๖๐%	๗๐%	๘๐%	๙๐%
๑๒. ส่งเสริมการพัฒนาเศรษฐกิจตามแนวปรัชญาเศรษฐกิจพอเพียง	๑๒. ร้อยละของประชาชนดำเนินชีวิตตามหลักเศรษฐกิจพอเพียง	๑๒. ครัวเรือนในพื้นที่ความเป็นอยู่ที่มั่นคงอย่างยั่งยืนร้อยละ ๗๐ %	๑๐๐%	๖๐%	๗๐%	๘๐%	๙๐%	๑๐๐%

การติดตามและประเมินผลแผน จุดมุ่งหมายสำคัญของการประเมินผล คือ การประเมินว่ามีการนำแผนยุทธศาสตร์ไปปฏิบัติอย่างแท้จริงเพียงใด และได้ผลเป็นอย่างไรเพื่อที่สามารถวัดความสัมฤทธิ์ผลของแผนได้ ในขณะเดียวกันก็สามารถเก็บรวบรวมข้อมูลเพื่อใช้เป็นสมมติฐานในการจัดทำแผนฉบับต่อไปได้ ดังนั้นการที่จะประเมินผลแผนในภาพรวมได้ จำเป็นต้องประเมินผลการปฏิบัติในแต่ละแนวทางการพัฒนาก่อน เพื่อนำไปสู่การวัดความสำเร็จ ซึ่งจะแสดงให้เห็นได้ว่าการพัฒนาเป็นไปในแนวทางใด บรรลุวัตถุประสงค์ของการพัฒนาที่ยั่งยืนและตอบสนองต่อวิสัยทัศน์หรือไม่ ดังนั้นในขั้นต้น องค์กรบริหารส่วนตำบลชุมพวง จึงต้องติดตามประเมินผลแผน ให้ได้ข้อมูล ข้อเท็จจริง อันนำมาสู่บทสรุปที่ไม่บิดเบือนจากผลการปฏิบัติจริงที่เกิดขึ้น

งานวิเคราะห์นโยบายและแผน สำนักงานปลัด
องค์การบริหารส่วนตำบลชุมพวง